



GYMNASIESKOLERNES LÆRERFORENING

Virtuel nødundervisning

- Lærernes erfaringer

Medlemsundersøgelse

2020

Indhold

| | |
|--|----|
| Undersøgelsesresultaterne – opsummering | 4 |
| Baggrund for undersøgelsen | 5 |
| Hvem blev spurgt – og hvor mange svarede? | 5 |
| Figur 1 – Fuldstændige besvarelser fordelt på gymnasial uddannelse | 5 |
| Lærernes erfaringer med VU | 6 |
| Figur 2 – Lærernes erfaring med virtuel undervisning før nedlukningen fordelt på gymnasial uddannelse | 6 |
| Arbejdsforholdene..... | 7 |
| Arbejds mængden og kompleksiteten | 7 |
| Tabel 1 – Lærernes vurdering af hvilken betydning nedlukningen havde for den samlede arbejds mængde..... | 7 |
| Figur 3 – Vurdering af nedlukningens konsekvenser for arbejds mængden fordelt efter forudgående erfaring med VU | 7 |
| Tidsforbruget ifm. forskellige opgaver | 8 |
| Figur 4 – Nedlukningens betydning for tidsforbrug ifm. planlægning og forberedelse fordelt efter fag (hovedområde)..... | 8 |
| Figur 5 – Vurdering af nedlukningens betydning for tidsforbrug ifm. forskellige opgaver | 9 |
| Samarbejde, inddragelse, tillid og retfærdighed..... | 9 |
| Tabel 2 – Vurdering af hvor høj grad perioden var præget af forskellige aspekter af social kapital | 9 |
| Figur 6 – Oplevelse af tillid fra ledelse til at lærerne gjorde et godt stykke arbejde fordelt på gymnasial uddannelse | 10 |
| Figur 7 – Oplevelse af tillid fra lærere til at ledelsens beslutninger var gode fordelt efter gymnasial uddannelse | 10 |
| Fysiske rammer og samlet trivsel | 11 |
| Figur 8 – Vurdering af det fysiske arbejdsmiljø på hjemmearbejdspladsen | 11 |
| Figur 9 – Vurdering af det fysiske arbejdsmiljø på hjemmearbejdspladsen fordelt efter alder | 11 |
| Tabel 3 – Lærernes vurdering af deres samlede trivsel i perioden | 12 |
| Figur 10 – Vurdering af samlet trivsel i perioden fordelt på køn | 12 |
| Opgaveløsningen og det professionelle råderum | 14 |
| Kvaliteten..... | 14 |
| Figur 11 – Vurdering af hvordan overgang til fuld VU påvirkede kvaliteten af arbejdet | 14 |
| Figur 12 – Vurdering af påvirkning af kvaliteten fordelt efter fag (hovedområde) og praktisk/eksperimentel dimension..... | 15 |
| Figur 13 – Vurdering af påvirkningen af kvaliteten i forhold til forskellige opgaver..... | 15 |
| Professionelt manøvrerum..... | 16 |

| | |
|--|----|
| Figur 14 – Vurdering af påvirkning af mulighederne for at udfolde professionalisme som gymnasielærere | 16 |
| Figur 15 – Påvirkning af graden af aktiv deltagelse | 17 |
| Figur 16 – Vurdering af periodens påvirkning af omfanget af dialogen | 17 |
| Figur 17 – Lærernes vurdering af nedlukningens påvirkning af dialogens kvalitet | 18 |
| Elevernes motivation | 18 |
| Tabel 4 – Vurdering af påvirkning af elevernes motivation for at lære | 18 |
| Elevernes samlede udbytte | 19 |
| Tabel 5 – Vurdering af påvirkning af elevernes samlede udbytte | 19 |
| Figur 18 – Vurdering af elevernes samlede udbytte fordelt efter erfaring med VU | 19 |
| Behovet for efteruddannelse | 20 |
| Tabel 6 – Vurdering af eget behov for efteruddannelse | 20 |
| Figur 19 – Vurdering af specifikke behov for efteruddannelse | 20 |
| Virtuel undervisning i fremtiden | 21 |
| Figur 20 – Vurdering af om det er meningsfuldt, at 20 % af undervisningen foregår virtuelt | 21 |
| Figur 21 – Vurdering af om 20 % virtuel undervisning er meningsfuldt – fordelt efter forudgående erfaring med virtuel undervisning | 22 |
| Forudsætninger for meningsfuld virtuel undervisning | 22 |
| Uudnyttede potentialer i den virtuelle undervisning? | 23 |
| Sammenfatning af yderligere kommentarer | 24 |

Undersøgelsesresultaterne – opsummering

GL gennemførte i august 2020 en undersøgelse blandt alle ansatte medlemmer. Undersøgelsen havde til formål at afdække gymnasielærernes erfaringer fra perioden, hvor skolerne var lukket for fysisk fremmøde under coronanedlukningen i foråret 2020. Den gennemførte undersøgelse spørger overordnet ind til oplevelsen af periodens konsekvenser for:

- Arbejdsforholdene – herunder tidsforbrug, arbejdsmængde samt fysisk- og psykisk arbejdsmiljø
- Opgaveløsningen og det professionelle manøvrerum.
- Behovet for efteruddannelse i forhold til virtuel undervisning.
- Vurderingen af virtuel undervisning som undervisningsformat efter nedlukningen

Undersøgelsens hovedkonklusioner

- Lærerne brugte mere tid på bl.a. forberedelse af undervisningen og feedback til eleverne.
- Den virtuelle undervisning blev ikke oplevet som mindre ressourcekrævende end normal undervisning.
- Et stort flertal af gymnasielærerne vurderer, at kvaliteten af arbejdet blev påvirket negativt.
- Selve undervisningen og lærernes mundtlige feedback til eleverne led mest – skriftlighed og faglig vejledning led mindst.
- Lærernes professionelle manøvrerum blev påvirket negativt.
- Lærerne vurderer, at elevernes deltagelse generelt blev mindre, og den blev påvirket mest for elever, der normalt er tilbageholdende.
- Lærerne vurderer, at omfanget og kvaliteten af dialogen i undervisningen blev påvirket negativt.
- Et stort flertal vurderer, at elevernes motivation og samlede udbytte faldt.
- De studieforberedende mål for uddannelserne var lettere at nå end de almindelige mål.
- 62 % af lærerne vurderer, at det kun i lav grad er meningsfuldt at tilrettelægge 20 % af undervisningen som virtuel undervisning.

Baggrund for undersøgelsen

Den 13. marts 2020 blev personale og elever på landets gymnasiale uddannelser sendt hjem som en del af de nye tiltag mod Covid-19.

Det betød at al undervisning med et overgik til at være virtuel nødundervisning – dvs. uden nogen form for fysisk fremmøde på skolerne af hverken lærere, ledere eller elever.

Nedlukningen og overgangen til fuld virtuel undervisning (VU) havde en række mærkbare konsekvenser for gymnasielærernes arbejdsforhold og opgaveløsning.

GL fandt det efterfølgende nødvendigt at indsamle viden om lærernes erfaringer og professionelle vurderinger af disse konsekvenser – ikke mindst for at skaffe et faktisk grundlag for fremtidige diskussioner af anvendelsen af virtuel undervisning.

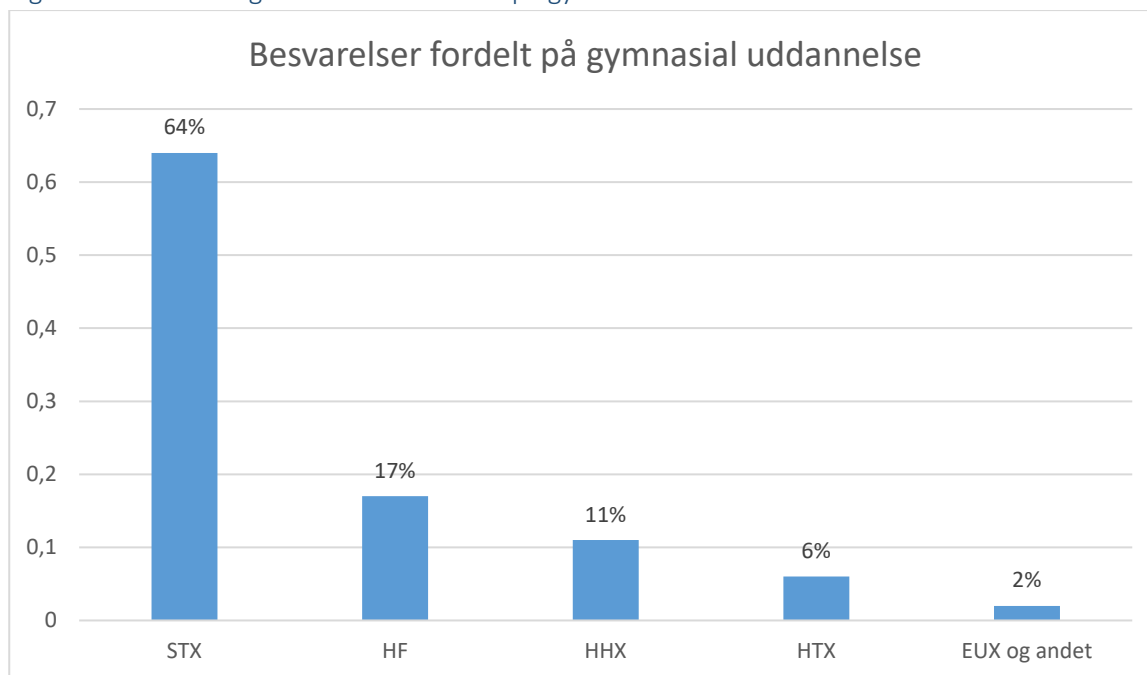
Undersøgelsen blev gennemført ved hjælp af et spørgeskema, der blev udsendt medio august 2020.

Hvem blev spurgt – og hvor mange svarede?

Der blev i alt udsendt 12.216 invitationer til ansatte GL-medlemmer på danske gymnasier. 2.357 medlemmer fra alle de gymnasiale uddannelser (og eux) besvarede mindst ét spørgsmål i spørgeskemaet. 1.895 personer besvarede alle spørgsmålene, hvilket giver en svarprocent på 15,5 %.

Medlemmerne er blevet spurgt, hvilken gymnasial uddannelse, de *primært* underviste på i perioden. Fordelingen af besvarelserne i forhold til gymnasial uddannelse svarer i store træk til fordelingen i GL's samlede medlemskare.

Figur 1 – Fuldstændige besvarelser fordelt på gymnasial uddannelse

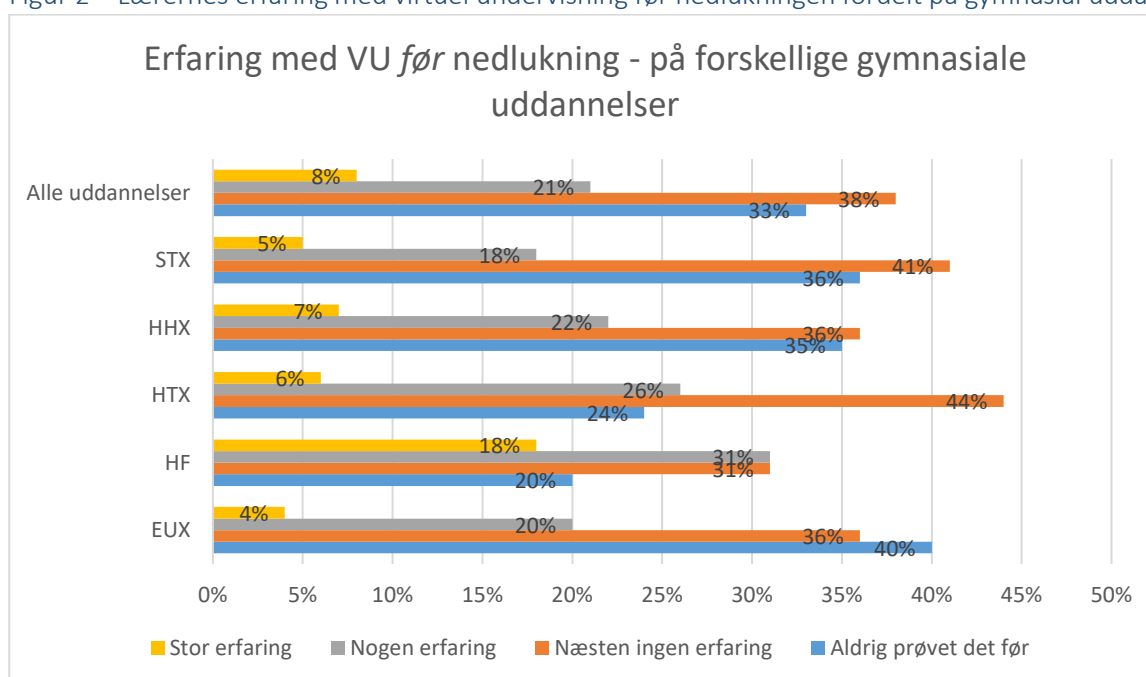


Lærernes erfaringer med VU

71 % af lærerne på tværs af uddannelserne havde næsten ingen- eller slet ingen erfaring med VU før skolerne blev lukket for fysisk fremmøde.

Det er vigtigt, at man her er opmærksom på, at begrebet "virtuel undervisning" dækker over en bred vifte af mulige undervisningsformer og forskelle i omfang og intensitet i forhold til anvendelsen af IT. Når spørgsmålet er kædet sammen med forårets nedlukning, er det formentlig rimeligt at antage, at besvarelserne knytter sig til erfaringen med virtuelle undervisningsforløb af kortere eller længere varighed. Vi ved fra andre undersøgelser, at stort set alle gymnasielærere generelt anvender IT i forbindelse med den daglige forberedelse og gennemførelse af undervisningen (se fx "IT på ungdomsuddannelserne" – EVA 2015).

Figur 2 – Lærernes erfaring med virtuel undervisning før nedlukningen fordelt på gymnasial uddannelse



Graden af erfaring varierer efter hvilken gymnasial uddannelse, der primært undervises på. Lærere på stx og eux beskriver i højere grad end andre lærere deres erfaring som begrænset eller ikkeeksisterende¹. Billedet er modsat for lærere, der primært underviser på hf, hvor en relativt stor andel havde nogen eller stor erfaring med virtuel undervisning. Den forskel kan formentlig forklares med, at VUC'erne i mange år har udbudt deciderede fjernundervisningsforløb.

Resultaterne tyder til gengæld på, at der hverken er sammenhænge mellem forudgående erfaring med virtuel undervisning og køn, alder eller samlet erfaring som gymnasielærer.

¹ Resultaterne fra EUX er baseret på få besvarelser og er derfor ikke lige så pålidelige som resultaterne fra de fire gymnasiale uddannelser.

Arbejdsforholdene

Da gymnasierne i midten af marts 2020 lukkede ned for det fysiske fremmøde havde det mærkbare konsekvenser for gymnasielærernes arbejdsforhold.

Arbejdsomængden og kompleksiteten

Mere end tre ud af fire lærere vurderer, at deres arbejdsomængde blev væsentligt større- eller lidt større som følge af overgangen til fuld virtuel undervisning.

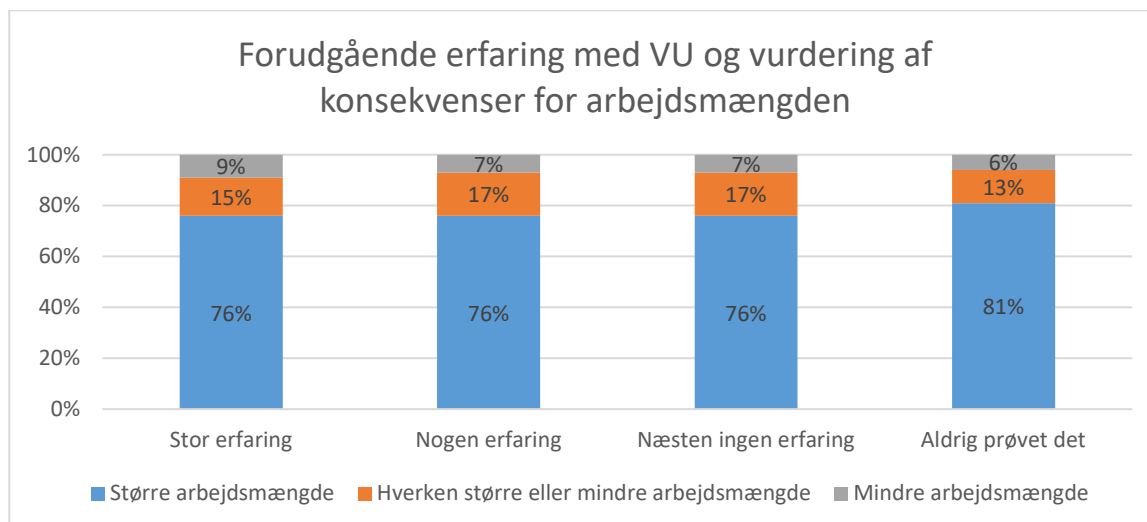
Tabel 1 – Lærernes vurdering af hvilken betydning nedlukningen havde for den samlede arbejdsomængde

| Hvilken betydning vurderer du, at overgangen til fuld virtuel undervisning havde for din samlede arbejdsomængde? | | |
|--|--|-----|
| Den blev væsentligt større | | 37% |
| Den blev lidt større | | 40% |
| Den blev hverken større eller mindre | | 15% |
| Den blev lidt mindre | | 6% |
| Den blev væsentligt mindre | | 1% |

Stort set det samme mønster gør sig gældende i forhold til lærernes vurdering af *kompleksiteten* i arbejdet sammenlignet med samme periode sidste skoleår.

I lyset af gymnasielærernes begrænsede forudgående erfaringer med virtuel undervisning kan man måske forvente, at lærerne vurderer, at arbejdsomængden bliver større i den periode, hvor de skal omlægge al fysisk undervisning til et virtuelt format. Undersøgelsesresultaterne peger dog ikke umiddelbart på, at der er en sammenhæng mellem vurderingen af konsekvenserne for arbejdsomængden og den forudgående erfaring med VU.

Figur 3 – Vurdering af nedlukningens konsekvenser for arbejdsomængden fordelt efter forudgående erfaring med VU

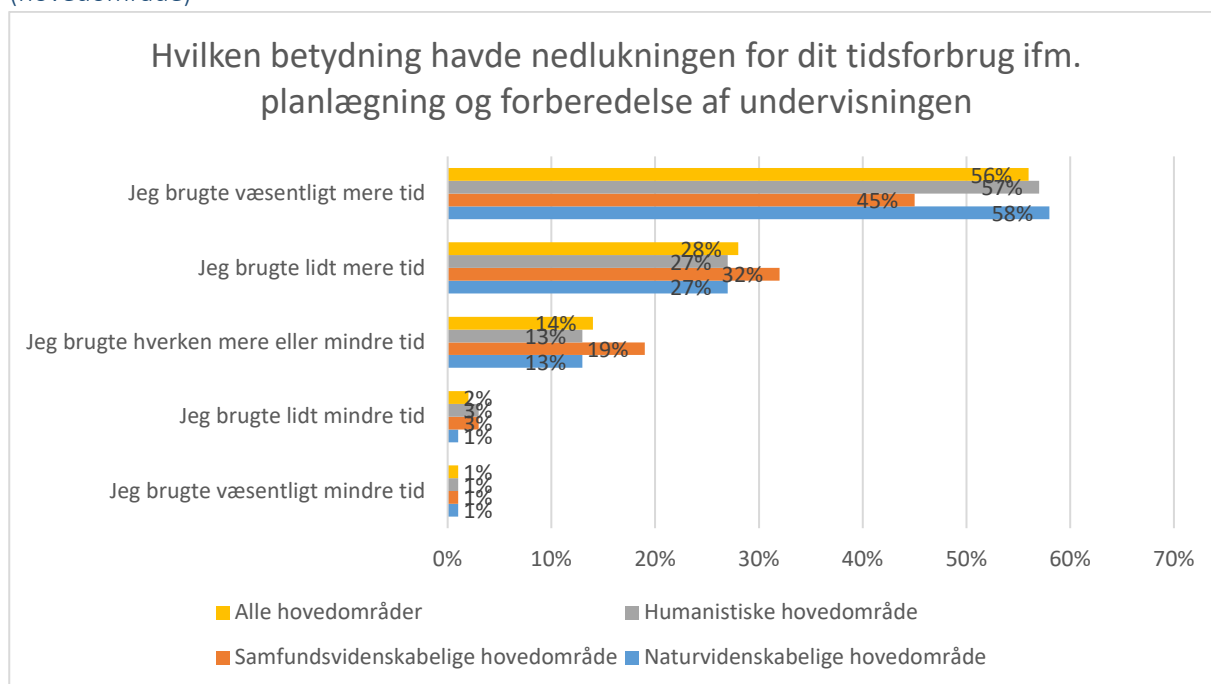


Der er heller ikke belæg for at sige, at vurderingen af arbejdsomængden afhænger af fagligt hovedområde.

Tidsforbruget ifm. forskellige opgaver

Hvis man kigger nærmere på, hvilke opgaver, der krævede et højere tidsforbrug, svarer 84 % af lærerne, at nedlukningen betød, at de brugte væsentligt mere- eller lidt mere tid på at *planlægge og forberede undervisningen* efter nedlukningen. Her viser det sig desuden, at oplevelsen af et øget tidsforbrug i nogen grad er knyttet til hvilket fagligt hovedområde, lærerens primære fag i nedlukningsperioden hører til. Lærere i de humanistiske og naturvidenskabelige fag har i højere grad brugt væsentligt mere tid på planlægningen og forberedelsen.

Figur 4 – Nedlukningens betydning for tidsforbrug ifm. planlægning og forberedelse fordelt efter fag (hovedområde)

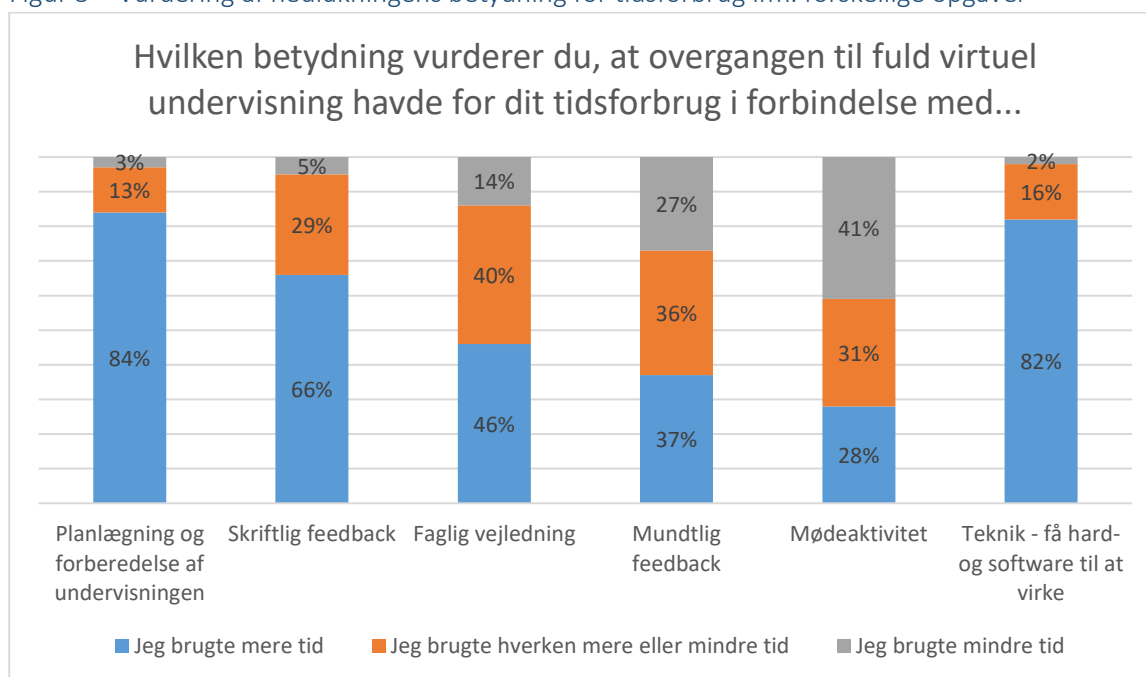


Vi kan desuden konstatere, at 66 % oplevede at bruge mere tid på skriftlig feedback. Her er det lærerne i de humanistiske og samfundsvidenskabelige fag, der i højere grad har brugt mere tid.

Det ekstra forbrug af arbejdstid gjorde sig til gengæld ikke i samme grad gældende i forbindelse med den mundtlige feedback eller mødeaktivitet. Perioden har således tilsyneladende frigjort tid, der normalt blev brugt til mødeaktivitet.

Det ses tydeligt, at der blev brugt mere tid på at få de tekniske hjælpemidler til at virke hensigtsmæssigt.

Figur 5 – Vurdering af nedlukningens betydning for tidsforbrug ifm. forskellige opgaver



Der er ikke umiddelbart nogen sammenhæng mellem oplevelsen af periodens konsekvenser for tidsforbruget på de forskellige opgaver og forudgående erfaring med virtuel undervisning.

Samarbejde, inddragelse, tillid og retfærdighed

Spørgsmålene i denne del af undersøgelsen er i nogen grad kopieret fra den undersøgelse af *professionel kapital*, som GL tilbyder de gymnasiale institutioner – specifikt de dele, der spørger ind til *social kapital*. Social kapital kan defineres som den egenskab, der sætter organisationens medlemmer i stand til i fællesskab at løse dens kerneopgave. Høj social kapital er baseret på et højt niveau af tillid, retfærdighed og samarbejdsevne. Vi kan derfor i nogen grad bruge undersøgelsesresultaternes gennemsnitscore som en temperaturmåling på gymnasiernes sociale kapital i perioden.

Tabel 2 – Vurdering af hvor høj grad perioden var præget af forskellige aspekter af social kapital

| Når du tænker tilbage på perioden - i hvor høj grad vurderer du, at den var præget af: | I meget høj grad | I høj grad | Hverken i høj eller lav grad | I lav grad | I meget lav grad | Gns. score |
|--|------------------|------------|------------------------------|------------|------------------|------------|
| Samarbejde mellem lærerne | 5% | 24% | 26% | 31% | 14% | 44 |
| Samarbejde mellem ledelsen og lærerne | 3% | 21% | 32% | 29% | 15% | 42 |
| Inddragelse af medarbejderne i forhold til beslutninger truffet af ledelsen | 2% | 11% | 31% | 32% | 25% | 33 |
| Tillid fra ledelsen til at lærerne gjorde et godt stykke arbejde | 39% | 42% | 14% | 3% | 2% | 78 |
| Tillid fra lærerne til at ledelsens beslutninger var gode | 12% | 36% | 39% | 10% | 3% | 61 |
| En retfærdig fordeling af de ekstraordinære arbejdsopgaver | 4% | 16% | 66% | 10% | 4% | 52 |
| Total | | | | | | 52 |

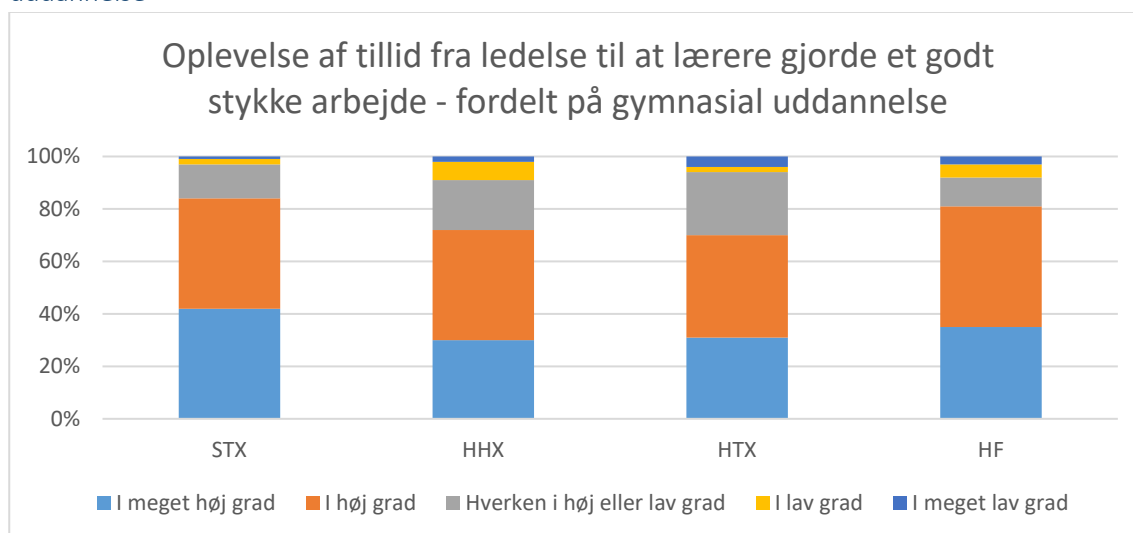
Note: Besvarelsene fordeler sig fra højre mod venstre på en skala fra 0 til 100 med spring på 25 point.

Undersøgelsen viser, at over halvdelen af lærerne kun i lav grad eller i meget lav grad oplevede at perioden var præget af inddragelse af medarbejderne i forhold til beslutninger truffet af ledelsen (gns. score: 33).

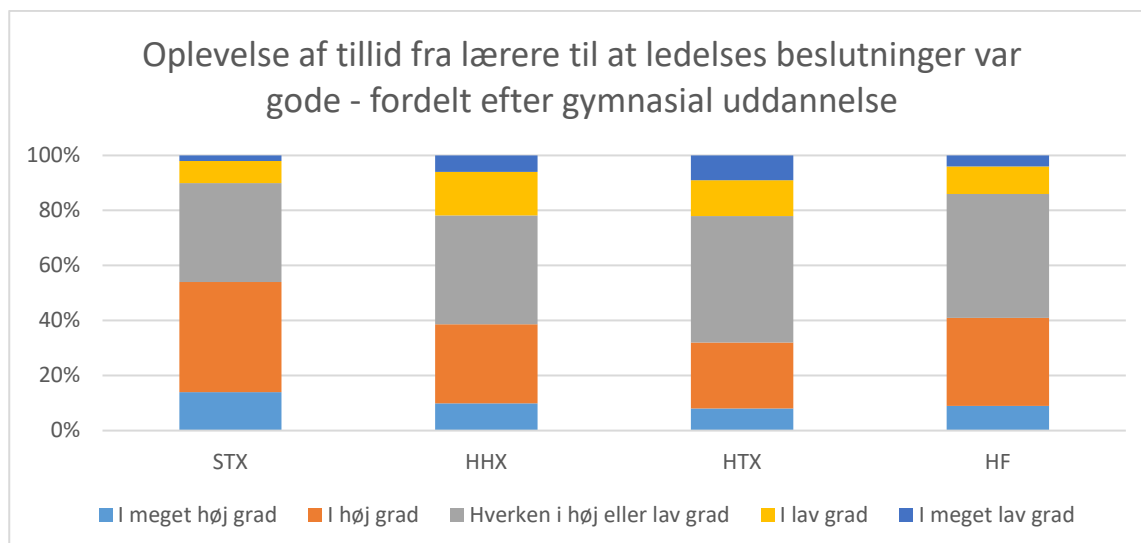
Cirka 45 % vurderer, at perioden kun i lav grad – eller meget lav grad var præget af samarbejde mellem lærerne og mellem ledelsen og lærerne.

Lærerne oplevede til gengæld også, at perioden var præget af en relativt høj grad af tillid fra ledelsen til, at lærerne gjorde et godt stykke arbejde (gns. score: 78) og fra lærerne til, at ledelsens beslutninger var gode (gns. score: 61). Her er der dog tale om mindre forskelle mellem de gymnasiale uddannelser. Tilliden ser ud til at være bedre (begge veje) på stx end på hhx, htx og i nogen grad hf.

Figur 6 – Oplevelse af tillid fra ledelse til at lærerne gjorde et godt stykke arbejde fordelt på gymnasial uddannelse



Figur 7 – Oplevelse af tillid fra lærere til at ledelsens beslutninger var gode fordelt efter gymnasial uddannelse

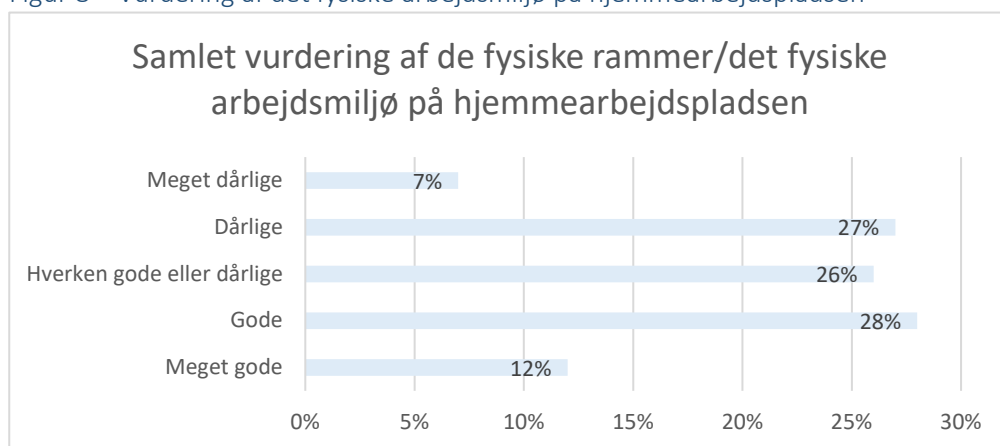


Hvis vi sammenholder lærernes vurdering af den sociale kapital med deres vurdering af nedlukningens påvirkning af kvaliteten af arbejdet, er der en tendens til, at oplevelsen af, at perioden i lav grad var præget af de forskellige delelementer af social kapital, følges med vurderingen af, at kvaliteten blev lavere.

Fysiske rammer og samlet trivsel

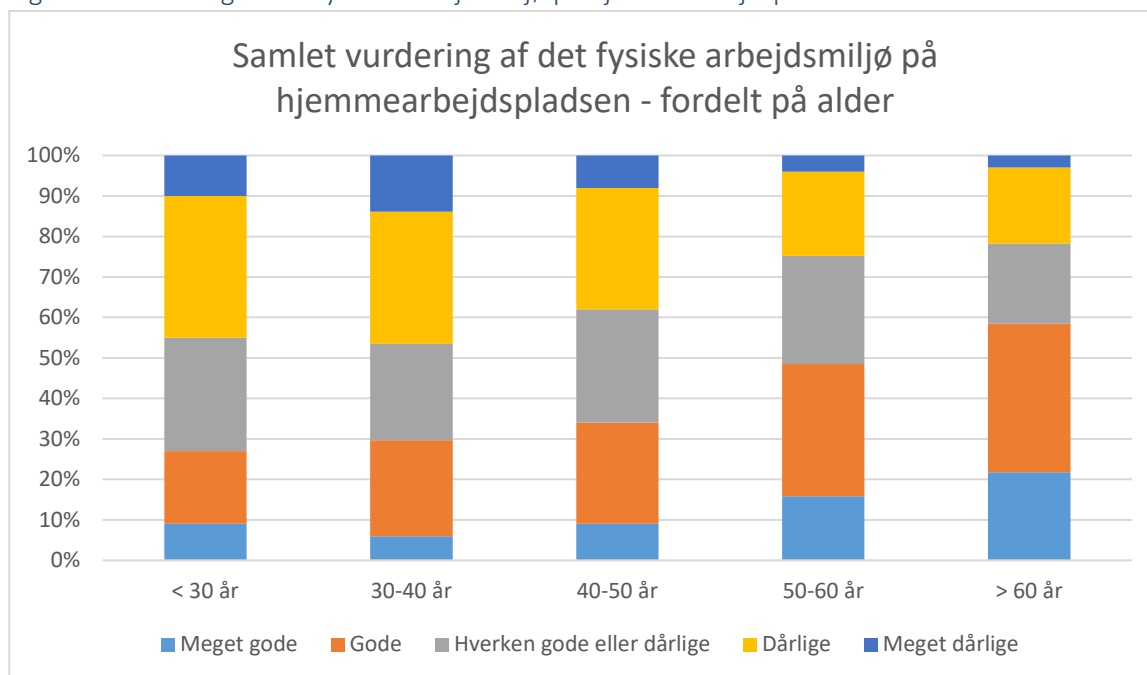
Andelen af lærerne, der vurderer det fysiske arbejdsmiljø på hjemmearbejdspladsen positivt, er omtrent lige så stor som andelen, der vurderer det negativt.

Figur 8 – Vurdering af det fysiske arbejdsmiljø på hjemmearbejdspladsen



Dykker man ned i resultaterne kan man dog se, at vurderingen bl.a. afhænger af alder. Gruppen af lærere, der er mellem 30 og 40 år havde en tendens til at vurdere arbejdsmiljøet mere negativt end andre. Det er formentlig også dem, der i særlig grad havde relativt små børn hjemme.

Figur 9 – Vurdering af det fysiske arbejdsmiljø på hjemmearbejdspladsen fordelt efter alder



Der er ca. 40 % som vurderer deres samlede trivsel i perioden som lav eller meget lav. Omvendt er der samlet 28 %, der vurderer, at deres trivsel i perioden har været høj eller meget høj.

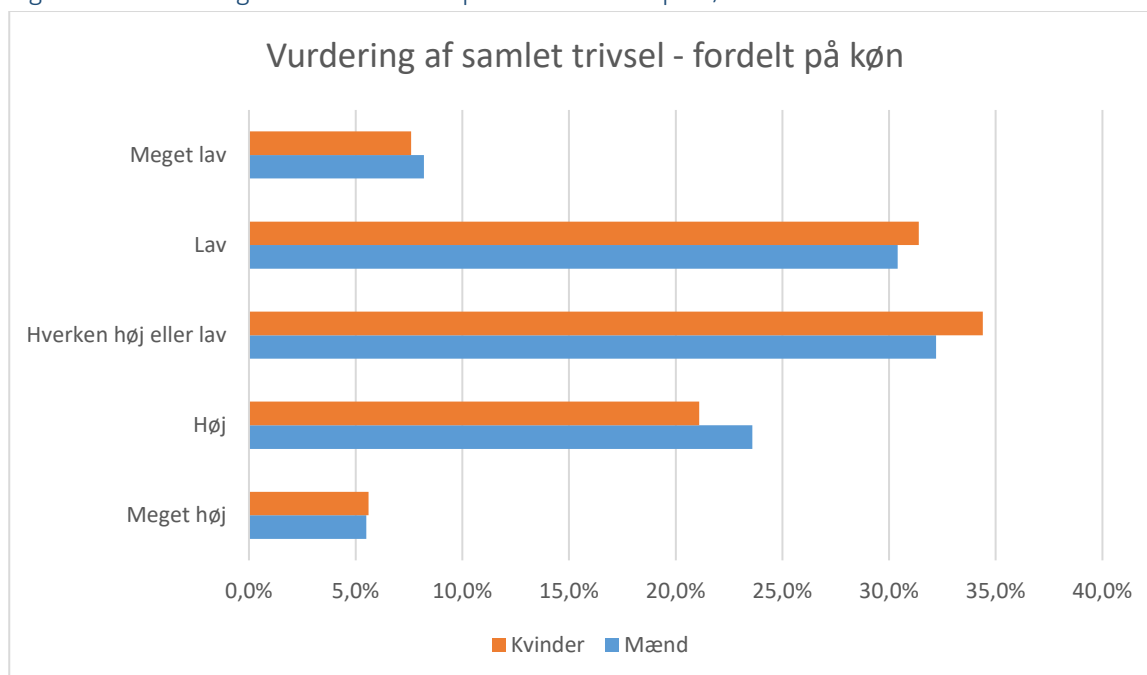
Tabel 3 – Lærernes vurdering af deres samlede trivsel i perioden

| Hvordan vurderer du din samlede trivsel i perioden? | |
|---|------|
| Meget høj | 6% |
| Høj | 22% |
| Hverken høj eller lav | 34% |
| Lav | 31% |
| Meget lav | 8% |
| N=2029 | 100% |

Også her kan vi se en sammenhæng mellem trivsel og alder, og det er igen aldersgruppen med relativt små børn i hjemmet, der i højere grad vurderer trivslen lavt. Ca. en tredjedel af lærerne mellem 50 og 60 år vurderer den samlede trivsel i perioden som høj eller meget høj.

Der er ikke store kønsforskelle i vurderingen af trivslen.

Figur 10 – Vurdering af samlet trivsel i perioden fordelt på køn



Undersøgelsen gav mulighed for at lærerne kunne uddybe baggrunden for vurderingen af deres samlede trivsel.

I gruppen af svar, der afspejler en lav trivsel går en række forhold igen:

- Der oplevedes symptomer på stress
- En følelse af ensomhed
- Manglende sparring og socialt samvær med kolleger
- Følelsen af utilstrækkelighed
- Manglende arbejdsglæde

- Manglende føling med eleverne(s faglige udvikling og trivsel)
- Manglende udmeldinger fra ledelsen
- Arbejde og tilgængelighed hele døgnet
- Hyppige ændringer
- Hjemmeskoling af egne børn oven i undervisning
- Vanskeligt at få work/life-balance til at gå op
- Fysiske smerter og skader grundet ringe ergonomiske forhold på hjemmearbejdsplads

En lærer skriver fx: *"Mentalt var det voldsomt at have ansvaret for en undervisning, man ikke selv magtede rammerne for. Ingen havde overskud til sparring, så det var hver mand på sin tømmerflåde. Meget ensomt og vildt hårdt at være så alene i sin magtesløshed, uvished og utilstrækkelighed."*

I gruppen af svar, der afspejler en høj trivsel, går en række forhold også igen:

- Frihed
- Work/Life-balance
- Ingen transporttid eller børn, der skal ud ad døren
- Ro
- Fokus på kerneopgaven pga. ingen eller lav mødeaktivitet
- Opbakning og ros fra ledelsen

En lærer svarer fx: *"Der var ingen transporttid til arbejde. Der var bedre balance i arbejde og familieliv. Oplevelse af mindre stress/travlhed, trods en oplevelse af at arbejde mere."*

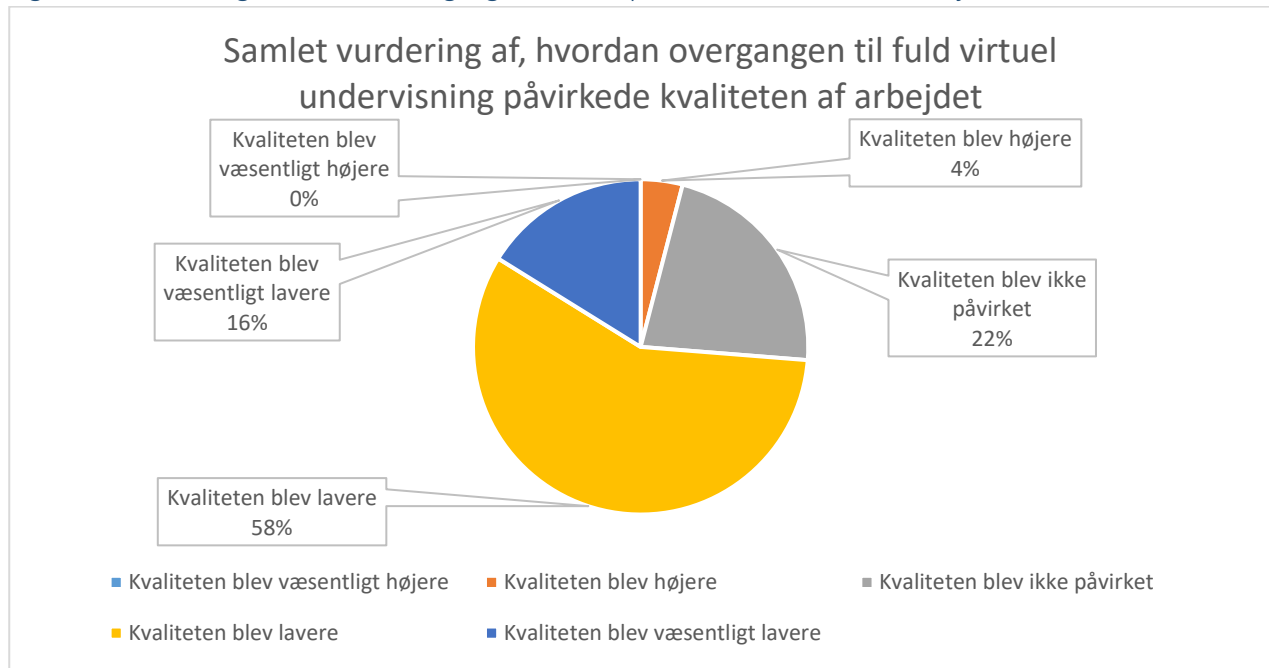
Opgaveløsningen og det professionelle råderum

Nedlukningen havde også konsekvenser for lærernes opgaveløsning – herunder planlægning og forberedelse, undervisning, feedback til eleverne og faglig vejledning.

Kvaliteten

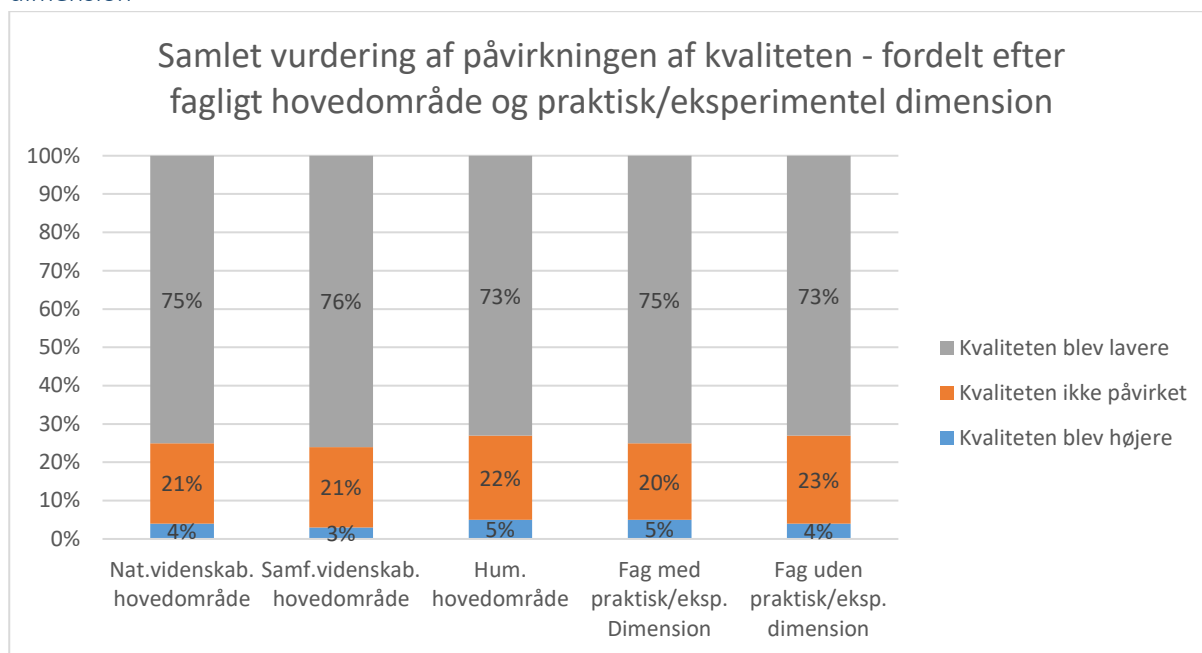
Helt overordnet vurderer et markant flertal af lærerne, at overgangen til fuld virtuel undervisning påvirkede kvaliteten af deres arbejde negativt.

Figur 11 – Vurdering af hvordan overgang til fuld VU påvirkede kvaliteten af arbejdet



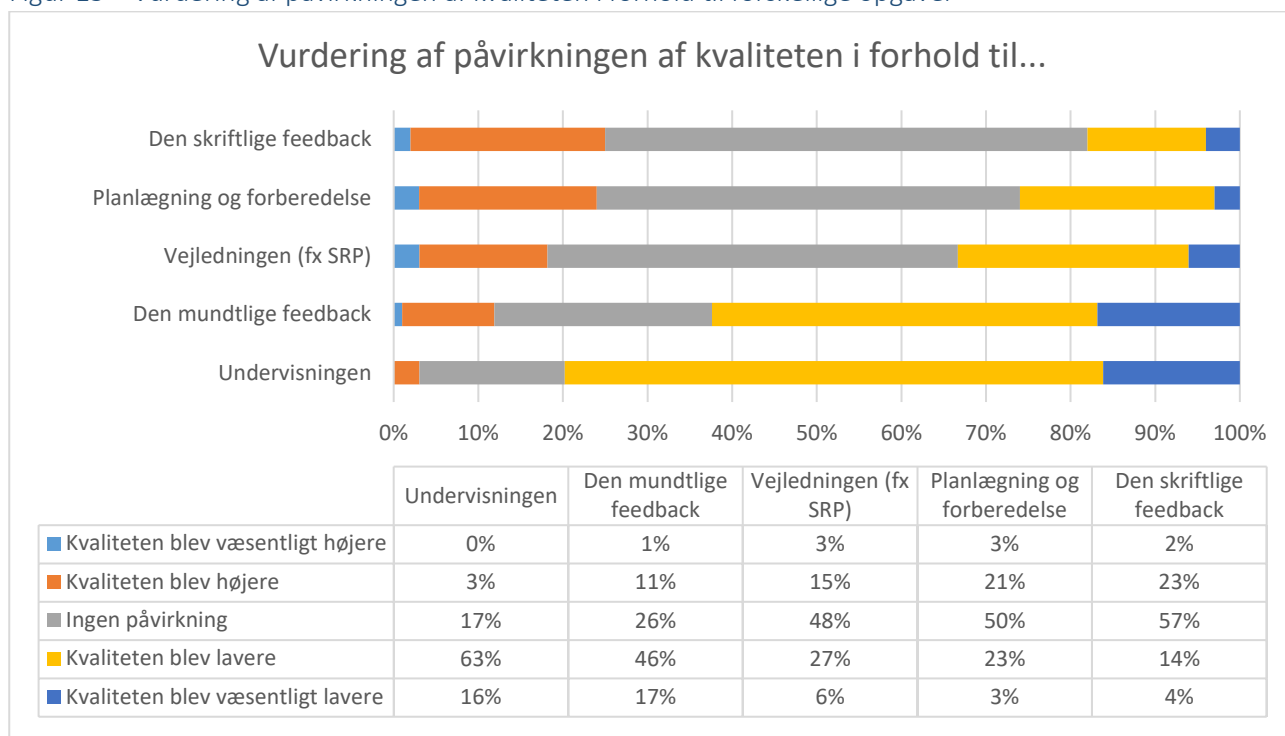
Der er ikke umiddelbart tydelige sammenhænge mellem vurderingen af kvaliteten og undervisningsfaget (hovedområde), eller hvorvidt undervisningsfaget har en praktisk/eksperimentel dimension.

Figur 12 – Vurdering af påvirkning af kvaliteten fordelt efter fag (hovedområde) og praktisk/eksperimentel dimension



Hvis vi kigger nærmere på vurderingen af kvaliteten i forhold til løsningen af forskellige normale læreropgaver, kan man se, at det er undervisningen og den mundtlige feedback, der blev vurderet til at lide mest under nedlukningen. Godt og vel en fjerdedel vurderer, at kvaliteten af planlægningen og forberedelsen samt den skriftlige feedback blev højere eller væsentligt højere.

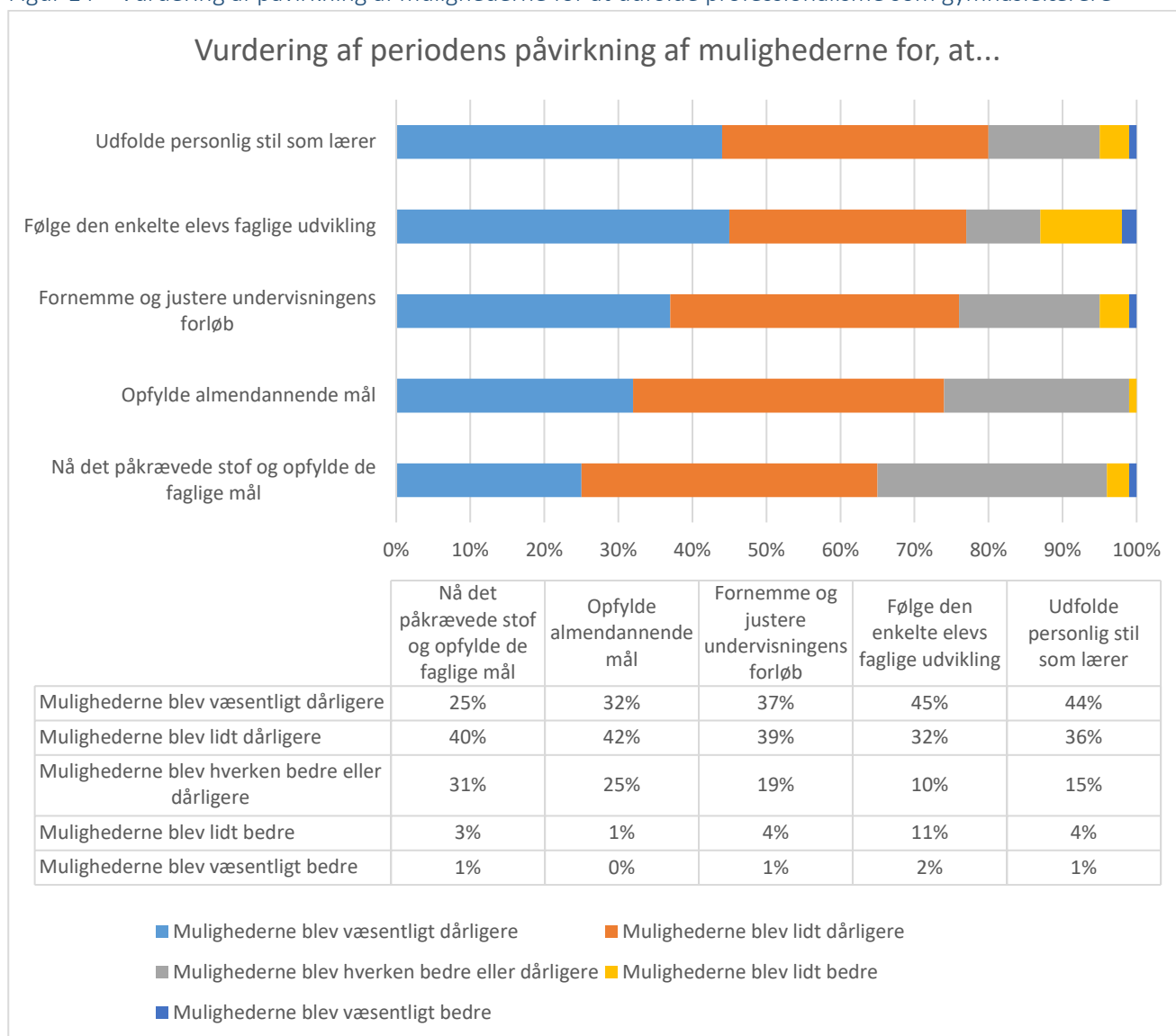
Figur 13 – Vurdering af påvirkningen af kvaliteten i forhold til forskellige opgaver



Professionelt manøvrerum

Når vi kigger nærmere på, hvordan perioden påvirkede lærernes muligheder for at udfolde deres professionalisme som undervisere på en gymnasial uddannelse, vurderer et stort flertal, at mulighederne blev forringede. Fx vurderer kun 1 %, at mulighederne for at opfylde uddannelsens almindennende mål blev bedre. Den mindst negative vurdering ser vi i forhold til mulighederne for at nå det påkrævede stof og opfylde de faglige mål.

Figur 14 – Vurdering af påvirkning af mulighederne for at udfolde professionalisme som gymnasielærere

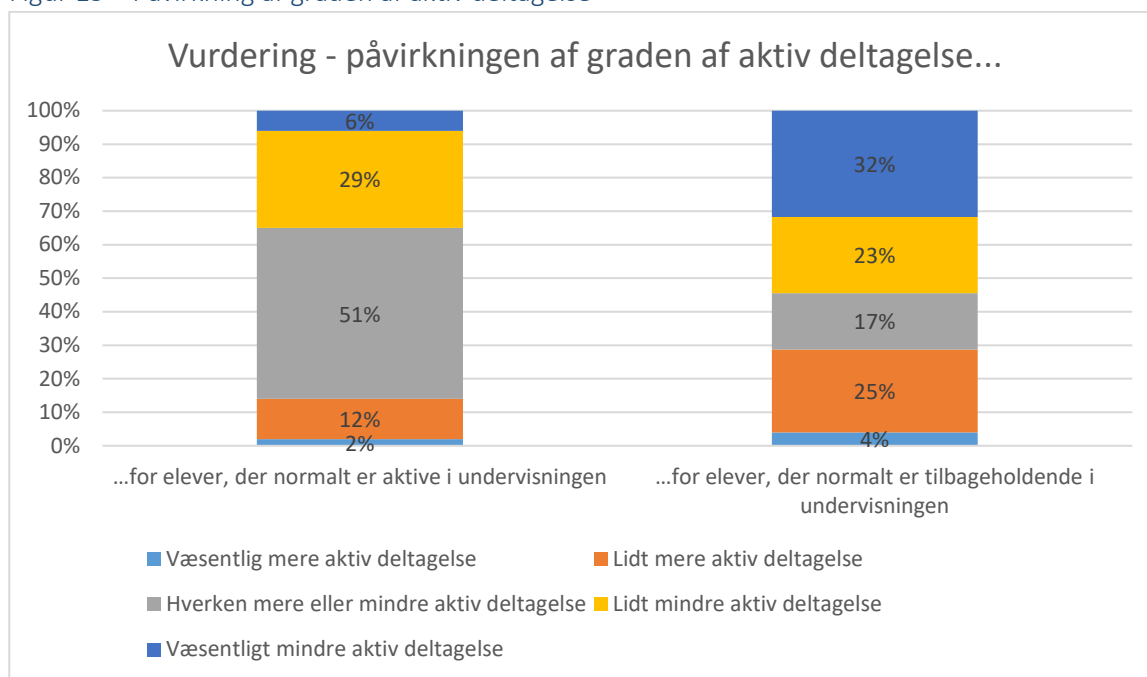


Vi bad også lærerne om at vurdere periodens konsekvenser for nogen af de væsentlige forudsætninger for opnåelsen af de almindennende mål – fx *deltagelse* og *dialog*.

Lærerne vurderer i højere grad, at elevernes/kursisternes aktive deltagelse blev mindre end det modsatte. Vurderingen var, at den aktive deltagelse blev påvirket mest for de elever/kursister, der

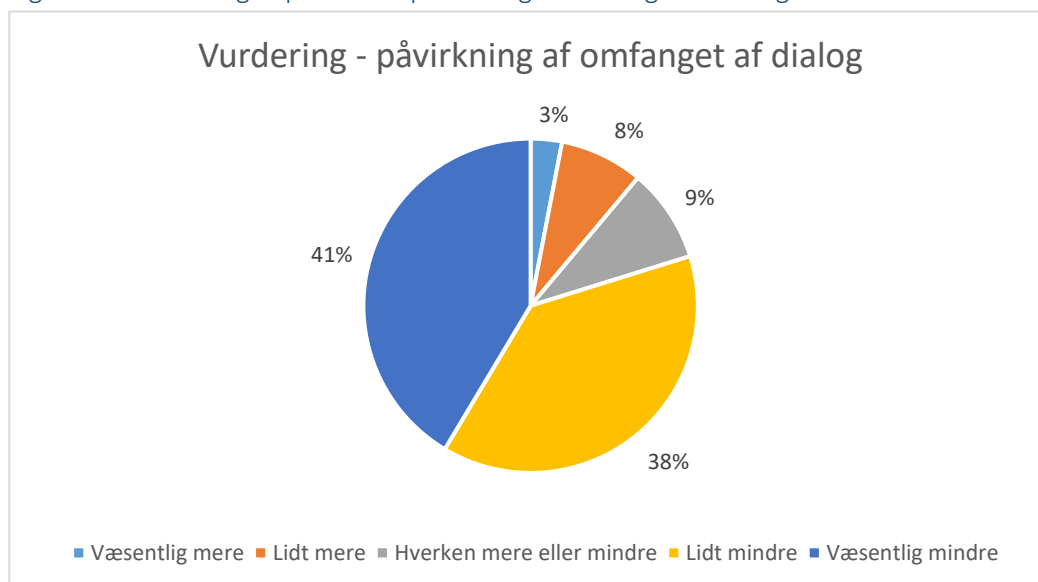
normalt er tilbageholdende i undervisningen. Her er spredningen i vurderingen dog også størst. 30 % vurderer, at elevgruppens aktive deltagelse blev øget, mens 55 % vurderer et fald.

Figur 15 – Påvirkning af graden af aktiv deltagelse



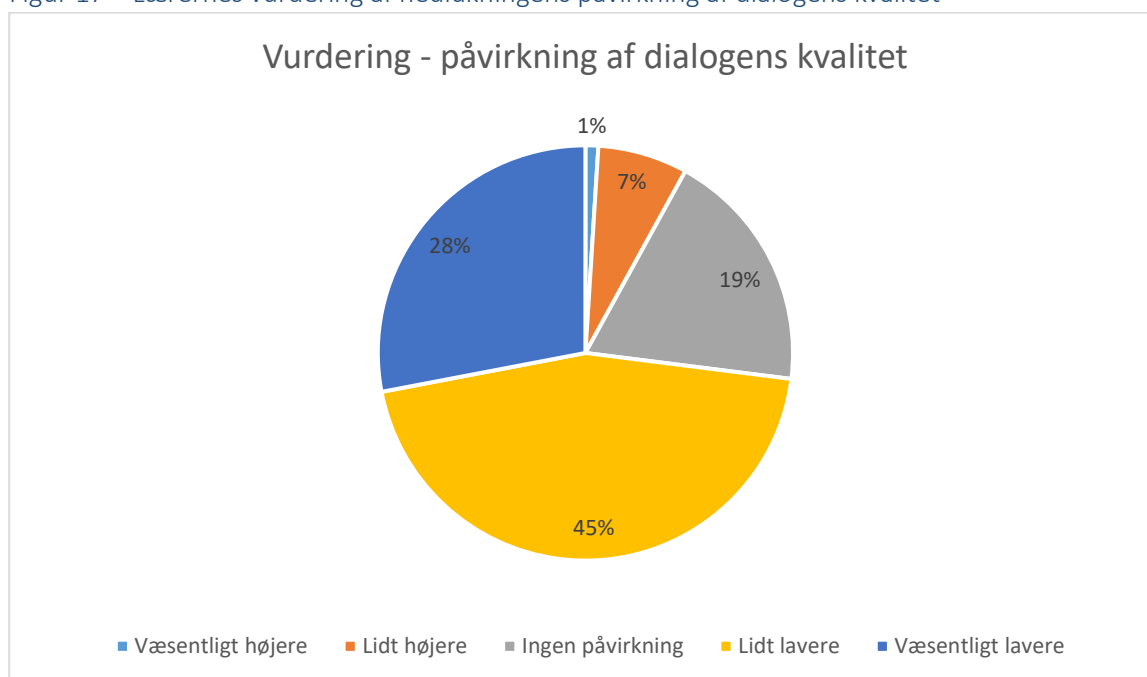
Godt og vel 80 % af lærerne vurderer, at *omfanget* af dialog i undervisningen (mellem elever og mellem elever og lærere) blev mindre.

Figur 16 – Vurdering af periodens påvirkning af omfanget af dialogen



Samtidig vurderer 73 % at *kvaliteten* af dialogen blev lavere eller væsentligt lavere. 8 % vurderer det modsatte.

Figur 17 – Lærernes vurdering af nedlukningens påvirkning af dialogens kvalitet



Lærernes negative vurdering af muligheden for at nå de almindelige mål i perioden med fuld virtuel undervisning - sammenholdt med deres vurdering af konsekvenserne for den aktive deltagelse og dialogen, giver os et billede af, at det virtuelle undervisningsformat tilsyneladende i sin rendyrkede form skaber udfordringer i forhold til gymnasiernes almindelige opgave. Det kan være en væsentlig viden i forhold til tilgangen til- og tilrettelæggelsen af virtuel undervisning i fremtiden.

Elevernes motivation

Et stort flertal af lærerne (77 %) vurderer, at elevernes motivation for at lære blev påvirket negativt i perioden med fuld virtuel undervisning.

Tabel 4 – Vurdering af påvirkning af elevernes motivation for at lære

| Hvordan vurderer du, at elevernes/kursisternes motivation for at lære generelt blev påvirket? | |
|---|-----|
| Motivationen blev væsentligt større | 1% |
| Motivationen blev lidt større | 7% |
| Ingen ændring | 15% |
| Motivationen blev lidt mindre | 44% |
| Motivationen blev væsentligt mindre | 33% |
| N=1921 | |

Elevernes samlede udbytte

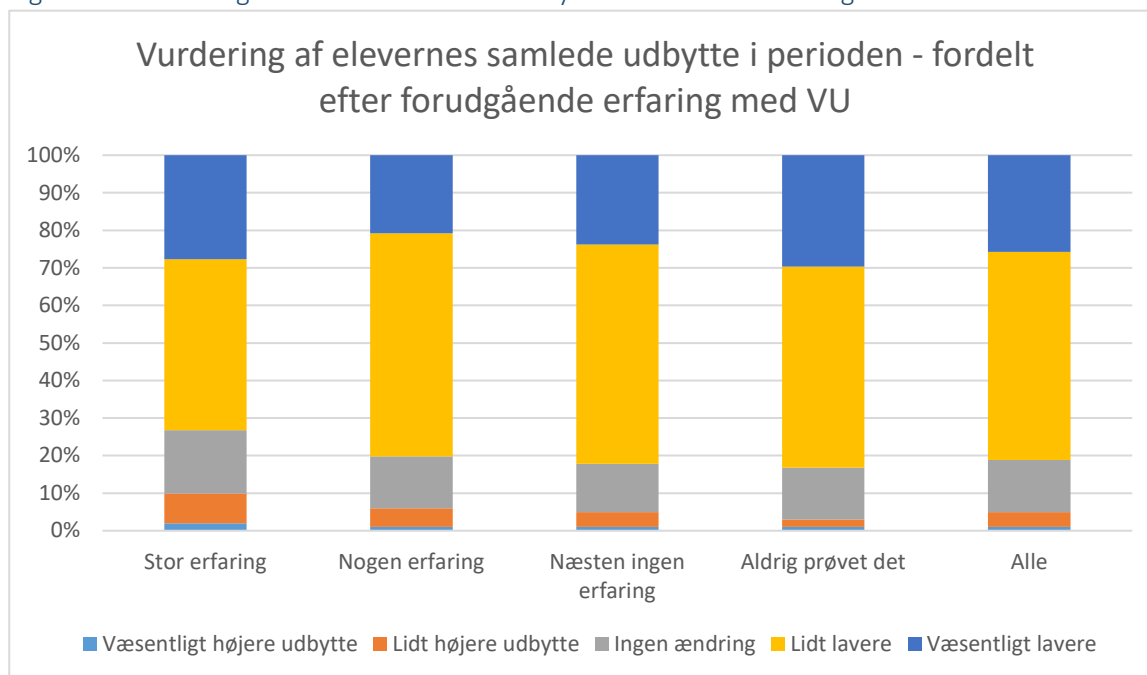
I 82 % af besvarelsene er det vurderingen at elevernes/kursisternes samlede udbytte af undervisningen i perioden blev lavere.

Tabel 5 – Vurdering af påvirkning af elevernes samlede udbytte

| Hvordan vurderer du, at elevernes/kursisternes samlede udbytte af undervisningen i perioden blev påvirket? | |
|--|-----|
| Eleverne fik væsentligt højere udbytte af undervisningen | 1% |
| Eleverne fik lidt højere udbytte af undervisningen | 4% |
| Ingen ændring | 14% |
| Eleverne fik lidt mindre udbytte af undervisningen | 56% |
| Eleverne fik væsentligt mindre udbytte af undervisningen | 26% |
| N= 1896 | |

Der er dog en vis sammenhæng mellem vurderingen af udbyttet og lærernes forudgående erfaring med virtuel undervisning. Tendensen er, at lærere med stor erfaring med virtuel undervisning i lidt højere grad vurderer, at udbyttet blev højere eller forblev uændret. Ikke desto mindre er det i denne gruppe stadig mere end 7 ud af 10, der vurderer, at elevernes samlede udbytte faldt.

Figur 18 – Vurdering af elevernes samlede udbytte fordelt efter erfaring med VU



Der er ingen umiddelbar sammenhæng mellem vurderingen af udbyttet og det primære undervisningsfag (hovedområde), eller hvorvidt faget har en praktisk/eksperimentel dimension.

Behovet for efteruddannelse

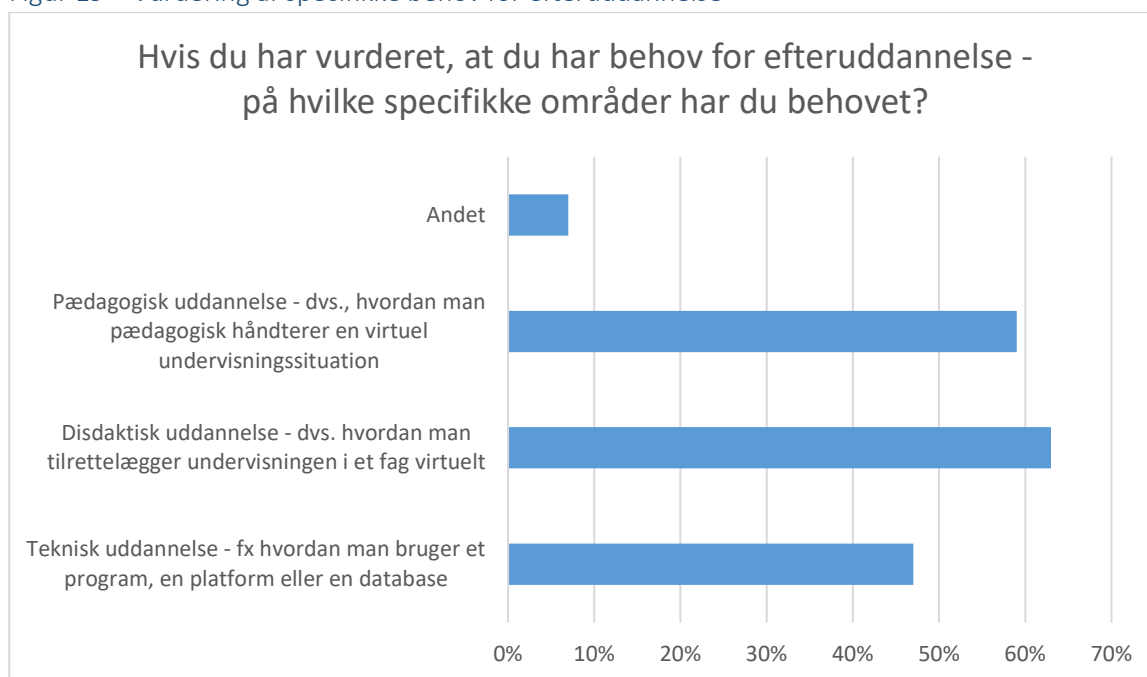
Man kunne formode, at forårets nedlukning og den bratte overgang til anvendelse af nye digitale redskaber i undervisningen ville skabe et behov for efteruddannelse blandt gymnasielærerne. 26 % vurderer imidlertid, at de slet ikke har behov for efteruddannelse i at undervise virtuelt. 54 % vurderer, at de har et mindre behov, mens 20 % har et stort behov.

Tabel 6 – Vurdering af eget behov for efteruddannelse

| Med udgangspunkt i dine erfaringer fra perioden - hvordan vurderer du dit eget behov for efteruddannelse i at undervise virtuelt? | |
|---|-----|
| Jeg har et stort behov | 20% |
| Jeg har et mindre behov | 54% |
| Jeg har ikke behov for efteruddannelse | 26% |
| N= 1891 | |

I gruppen, der vurderer, at de i større eller mindre grad har behov for efteruddannelse er der henholdsvis 63 % og 59 %, der vurderer, at de specifikt har behov for didaktisk og pædagogisk efteruddannelse. Der er et behov for teknisk efteruddannelse hos 47 %.

Figur 19 – Vurdering af specifikke behov for efteruddannelse



Ved besvarelse i kategorien "Andet" var der mulighed for at specificere behovet. Følgende hovedkategorier gik igen i svarene:

- **Uddannelse i at koble mellem teori og praksis** (herunder erfaringsudveksling): Hvordan udføres og gennemføres den eksperimentelle / praktiske / kunstneriske del af fagene virtuelt? Hvordan udføres ekskursioner og feltbesøg?

- **Uddannelse målrettet evnen til at bevare overblikket:** Hvem og hvor mange elever deltager, og hvordan skal de evalueres?
- **Virtuel fagdidaktik** (herunder fagfaglig sparring): Hvordan opfyldes læreplanerne, og hvilke programmer / systemer kan anvendes i de forskellige fag?
- **Hjælp til indretning af hjemmearbejdsplads:** Hvordan bliver den fysiske hjemmearbejdsplads ergonomisk bedst?
- **Uddannelse i at understøtte relationsarbejdet ifm. virtuel undervisning:** Hvordan skabes meningsfulde relationer over skærm?

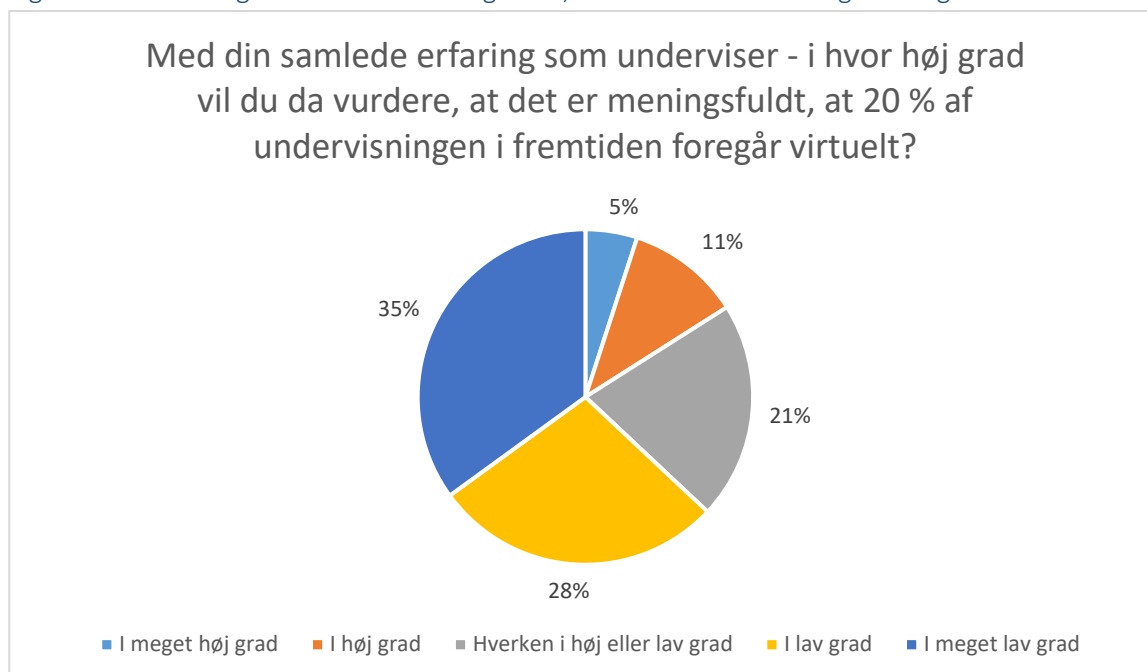
Virtuel undervisning i fremtiden

Lærerne fik i perioden med nedlukning naturligvis gjort sig mange erfaringer med virtuel undervisning. Undersøgelsen spørger derfor også til vurderingen af det meningsfulde i, at 20 % af undervisningen i studieretningsforløb i fremtiden foregår virtuelt.

Gymnasiebekendtgørelsens § 2 giver muligheden for at tilrettelægge op til 20 % af uddannelsestiden i studieretningsforløb virtuelt.

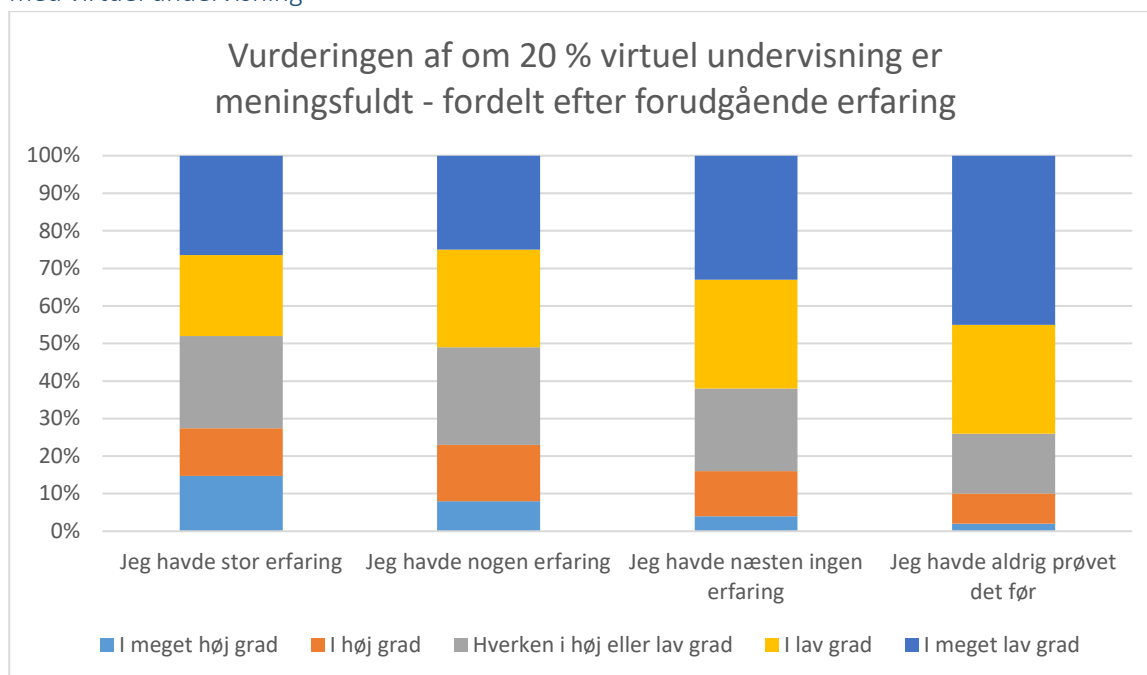
Et flertal vurderer, at det kun i lav- eller meget lav grad vil være meningsfuldt. 16 % vurderer, at det i høj- eller meget høj grad vil være meningsfuldt.

Figur 20 – Vurdering af om det er meningsfuldt, at 20 % af undervisningen foregår virtuelt



Vi kan se, at der er et vist sammenfald mellem en positiv vurdering og stor forudgående erfaring med virtuel undervisning.

Figur 21 – Vurdering af om 20 % virtuel undervisning er meningsfuldt – fordelt efter forudgående erfaring med virtuel undervisning



Der er til gengæld hverken sammenhæng mellem vurderingen og primær skoleform, fag (hovedområde) eller alder.

Forudsætninger for meningsfuld virtuel undervisning

Andelen der *ikke* har vurderet, at det er meningsfuldt med 20 % virtuel undervisning er blevet spurgt, om denne vurdering kan ændres ved at gøre noget anderledes. En del svar afspejler, at virtuel undervisning vil kunne fungere som forløb. Hertil bemærkes også, at lærerne skal have autonomi til at planlægge, hvornår og hvordan forløbene skal tilrettelægges.

"Det handler primært om at tilrettelægge større blokke - hele dage, gerne flere i træk - så der er noget sammenhæng i den virtuelle undervisning. Hvis det blot er nogle få timer hist og her, så bliver den for let en appendiks. (...)"

"Det kunne blive meningsfuldt, hvis det var i en sammenhængende periode. Men hvis det er noget, man bare skal jonglere ind mellem opgaver på skolen (for både elever og lærere) bliver det noget hø!"

"Hvis der skal være virtuel undervisning er det afgørende, at den enkelte lærer selv afgør hvornår det skal gennemføres. På den måde kan man planlægge det, så det passer ind i et forløb."

Nogle svar påpeger, at virtuel undervisning kunne fungere i skriveforløb eller på skivedage.

"I fag med skriftlig dimension kunne det være fantastiske med virtuelle skivedage med øget mulighed for individuel vejledning."

"I vejledningssituationer gav det virtuelle møde nogle nye muligheder. Det kan derfor fremadrettet give mening med virtuel undervisning, hvis man vælger at omlægge en del af klasseundervisningen til individuelle skriftlige projekter med vejledning undervejs."

"Virtuel undervisning kan også være en god mulighed ved skriftlige forløb, hvor eleverne i ro og mag kan sidde, hvor det passer dem, og jeg kan så vejlede dem virtuelt."

"Jeg mener ikke, at det er meningsfuldt! 20% er alt for meget. 5-10% kan måske give mening i forbindelse med noget skriftlighed, hvor man kan arbejde i fx google docs sammen med sine elever. Men dette kan man jo også gøre fysisk i samme lokale :)"

Virtuel undervisning kunne endelig – ifølge nogle af svarene – fungere bedre på mindre hold. I den sammenhæng er studiegrupper en fordel i forhold til både gruppearbejde og for at mindske ensomhed blandt eleverne.

"Det relationelle arbejde med klasserne besværliggøres i forbindelse med virtuel undervisning - særligt på store hold (30+ elever). Skal virtuel undervisning i højere grad bruges skal holdstørrelserne mindskes betragteligt."

"Hvis man skal arbejde med mere virtuel undervisning kunne det være en idé at lave studiegrupper så eleverne ikke skal sidde alene hele dagen. Det har været enormt ensomt for de fleste af dem."

"Så mindre grupper og én til én fungerer godt. Problemet er, at plenum er træls."

Uudnyttede potentialer i den virtuelle undervisning?

Der er afslutningsvis spurgt til en beskrivelse af eventuelle uudnyttede potentialer i den virtuelle undervisning.

Her angives det, at det er centralt, at man tager højde for forskellige elevtyper, der har reageret forskelligt på virtuel undervisning. Det går også igen i svarene, at de potentialer, der måtte være, ikke udnyttes som led i en spareøvelse.

I den positivt stemte ende af besvarelserne svares der primært på, hvor og i hvilke sammenhænge virtuel undervisning har fungeret bedst. Det gælder fx følgende kategorier:

Vejledning (herunder feedback, dialog og fremlæggelser). Det opleves, at virtuel undervisning har sin berettigelse, når den foregår 1:1 eller i mindre grupper.

"Den virtuelle undervisning giver både mulighed for fordybelse for eleverne og en individuel vejledning og feedback. Eleverne må imidlertid kunne overskue længere sekvenser og have de faglige forudsætninger for fordybelse, dvs. at jeg ikke mener, at det er en god idé til 1g, men nærmest genialt til vejledningen i forhold til projekter, SRO, SRP o. lign. Faglige evalueringssamtaler fungerede også rigtigt fint."

Skriftligt arbejde: Flere oplevede, at primært skriftligt arbejde fungerede godt som virtuel undervisning.

"Min erfaring er at den skriftlige del af undervisningen bliver styrket meget. Det ville være et meget godt redskab til at træne skriftligheden når man lægger virtuelle moduler i skemaet med skriftlige opgaver og aflevering efter modulet."

Gruppe- og projektarbejde: Flere oplevede, at gruppe- og projektarbejde i en vis grad fungerede som virtuel undervisning.

"Gruppearbejde i Teams virkede bedre end på skolen. Måske var det mere ro og koncentration i hjemmene."

Alternativ til aflysning: Flere vurderer, at virtuel undervisning kan være en mulighed som alternativ til at aflyse et modul (fx pga. kursus mv.).

"Det er oplagt at bruge ved kurser og andet, hvor man så ikke skal genlæse modulet, men kan afholde det virtuelt. Det kan måske også bruges til at højne lærerens trivsel ved at tage et virtuelt modul en gang imellem, men jeg er ikke stor fan. Det fungerede, men det var nødundervisning."

Fordybelse: Flere oplevede, at fordybelse og koncentration steg i takt med mindre larm.

"Det er værdifuldt, at eleverne oplever, at man godt kan lære qua fordybelse og ro uden den stressede, hektiske hverdag vi normalt placerer dem i."

Studieforberedende: Der var en oplevelse af, at den virtuelle undervisning forpligter på en anden måde end normal undervisning, da eleverne i nogle tilfælde skulle aflevere noget eller på anden måde vise deres tilstedeværelse. Det kan fremme en selvstændighed, der er studieforberedende.

"Det kan noget, der kræves noget af hver enkelt elev - man kan ikke blot møde op og få sit kryds."

Sammenfatning af yderligere kommentarer

Mange af fritekstsvarene er uddybninger (eller gentagelser) af tidligere svar. Følgende temaer går igen og/eller er nævneværdige i forhold til undersøgelsens fokus.

Stress (hverdag og nedlukning): Forøget arbejdsbyrde under nedlukning samt en større opmærksomhed på stress i hverdagen.

"Nedlukningen lærte mig, at jeg skal overveje et karriereskifte, fordi jeg i det daglige er langt mere stresset, end jeg selv var klar over."

"Arbejdsbyrden var større fordi det var nødvendigt med både plan A, B, C i tilfælde af at ikke alle elever kunne deltage i fx Teams."

Differentiering: Elever reagerer forskelligt og får forskelligt udbytte. Den normale undervisning tilgodeser måske primært én elevtype. Socioøkonomiske forskelle spiller en rolle (teknik, ro, værelse, (hjælp).

"Motivation og læringsudbyttet for kursisterne svingede helt enormt meget! Vi kunne ca. dele dem i 3 grupper. Den først gruppe af svage kursister faldt meget hurtigt fra. Den anden gruppe savnede det fysiske møde og kontakten med lærer og kursister de lærte mindre end ved fremmøde og mistede gejsten undervejs. Den sidste tredjedel blev mere motiveret og lagde flere kræfter i arbejdet. Det at de ikke skulle forholde sig til de andre på samme måde socialt set gav dem mere energi til skolearbejdet."

Elevers trivsel: Indflydelse på læring - motivation er væsentlig.

"Jeg mener at mange elever har lært nogle studiekompetencer af at være hjemsendt "på den hårde måde" - og det har måske været sundt for dem, at se nogle af de forventninger/krav, som de kan "undvige" i normal synkron undervisning, hvis de går i ét med tapetet i et hjørne. Men det er et tveægget sværd; for imens de har lært lidt metakompetence om hvad der skal til for at lære sig selv noget, så taber de (i manglen på det relationelle) komplet lysten til at lære."

Det relationelle: Mange fremhæver, at det relationelle mellem lærer og elev er afgørende, og at dette har været vanskeligt at opretholde virtuelt.

"Undervisning i gymnasiet handler efter min mening i høj grad også om relationen mellem lærer og elev, og den er for mig næsten umulig at skabe så det giver mening i det virtuelle rum."

Tid til udvikling, forberedelse og opsamling: Omstilling til og udvikling af virtuel undervisning tager tid, ligesom at forberedelse til denne type undervisning og for nogle også opsamling herpå kan være mere tidskrævende end ellers.

"Ønsker man at implementere mere virtuel undervisning, bør man give lærere mere tid til at sætte sig ind i det. Så man ved hvornår det giver mening at bruge det i sin undervisning."

"Det er muligt at der kunne være flere muligheder/potentialer i virtuel undervisning, hvis der var tid til at udvikle og udnytte dem. Alting går langsommere virtuelt, kommunikationen er mere spinkel og informationsindholdet i udvekslingerne er fattigere end i den rigere direkte fysiske udveksling. (...)"

"VU kræver mere kontrol og det er mig imod at skulle kontrollere elevernes aktivitet. De får en forventning om at alt skal afleveres for ikke at få fravær (deres absolutte førsteprioritet!), og det skaber en forventning om at jeg kommenterer/giver feedback. Altså forberedelse af modul, afholdelse af modul og opfølgning på modulet. Meget mere tid! Og ikke meget højere kvalitet - den er i øvrigt lavere generelt set. Dog kommer nogle elevtyper mere til "orde" på denne måde."