

Samlet underskud for de gymnasiale udbydere i 2018

Børne- og Undervisningsministeriet offentliggjorde den 3. oktober 2019 - efter godt 3 måneders forsinkelse - institutionsregnskaberne for 2018. De viser et samlet underskud for de institutioner, der udbyder gymnasial uddannelse. Det er første gang, siden de almene gymnasiers og VUC's overgang til selveje.

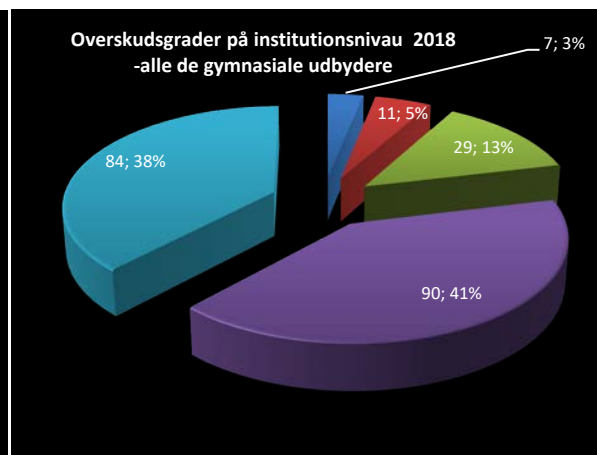
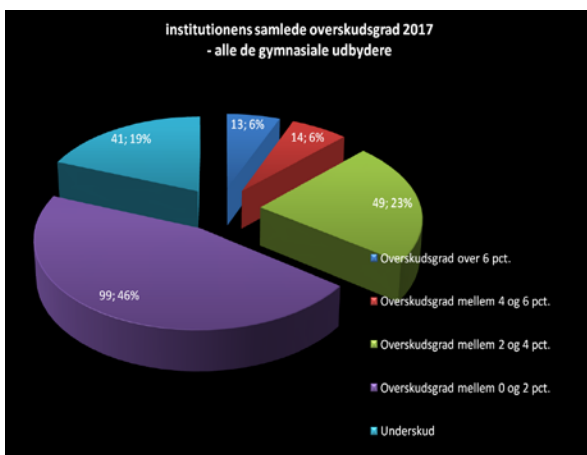
Resultatet understøtter GL's bekymring omkring de massive nedskæringer, der har været på området. På ministeriets hjemmeside står der også følgende om regnskaberne: "Årsrapporterne fra skoler og institutioner viser en stram økonomi på det regulerede område..."

Årets resultat (skoleregnskaber)	2017		2018	
	Mio. kr.	Pct.	mio. kr.	Pct.
Almene gymnasier og hf-kurser	98	1,3%	17	0,2%
Erhvervsskoler med gymnasieudbud	89	0,8%	-1	0,0%
VUC	81	2,7%	-16	-0,6%
Private gymnasiale udbydere	5	0,3%	-4	-0,2%
I alt	273	1,2%	-4	0,0%

Kilde: Børne- og undervisningsministeriets regnskabsportal, resultaterne er før ekstraordinære poster

I 2017 havde alle institutionsformerne et samlet overskud på over ¼ mia. kr., svarende til 1,2 pct. af skolernes omsætning. I 2018 har institutionerne for tredje gang været udsat for omprioriteringsbidragets grønthøster og har skullet spare 6 pct. på gymnasial uddannelse ift. 2015. Nogle uddannelsesretninger har endda skullet spare endnu mere på grund af EUD-budgetforliget. Resultatet for 2018 viser da også et samlet underskud på 4 mio. kr. Et underskud, der kan forventes større i 2019 på grund af endnu et år med omprioriteringsbidraget.

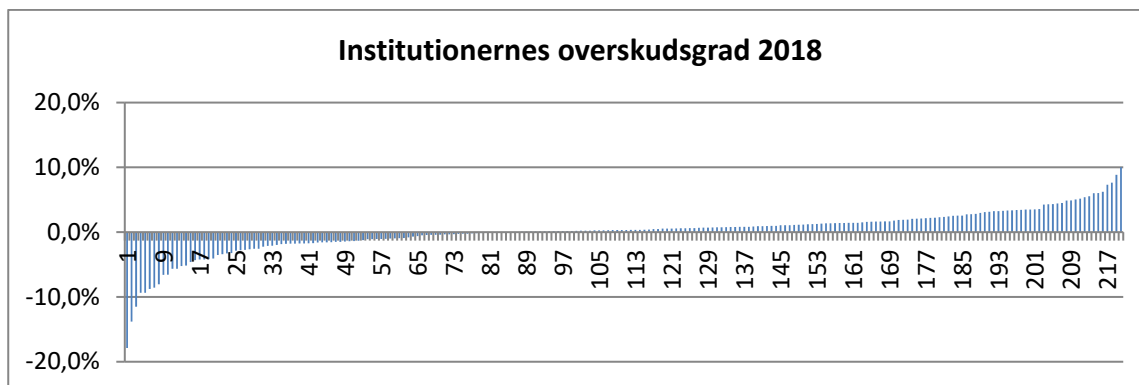
Ser vi på regnskabsresultatet på institutionsniveau, er der sket en del fra 2017 til 2018. Antallet af institutioner med underskud er fordoblet fra 41 institutioner til 84. Det betyder, at der nu er underskud på 4 ud af 10 institutioner, der udbyder gymnasial uddannelse. Modsat er der sket en halvering af andelen af institutioner med et overskud på over 6 pct. af omsætningen.



Kilde: Børne- og undervisningsministeriets regnskabsportal. Resultaterne er før ekstraordinære poster

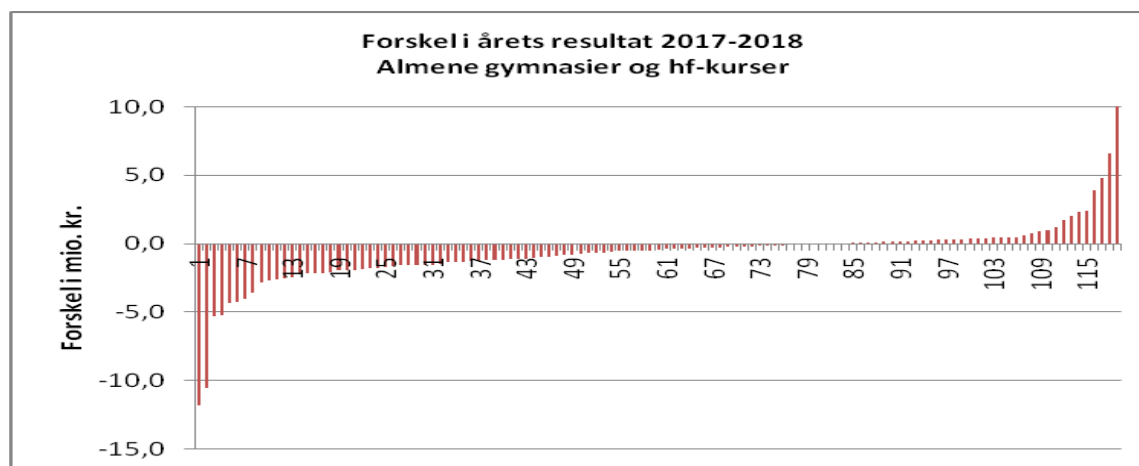
Der er stor spredning bag det samlede underskud på 4 mio. kr. i 2018. Der er fire institutioner med et underskud på over 10 pct. af omsætningen og 7 institutioner med et overskud på mellem 6 og 10 pct. af omsætningen.

På nedenstående figur er indsat overskudsgraden for 2018 for alle de institutioner, der udbyder gymnasial uddannelse.



Kilde: Børne- og undervisningsministeriets regnskabsportal. Resultaterne er før ekstraordinære poster og indeholder alle institutioner, der udbyder gymnasial uddannelse på nær en nyopstartet privat udbyder.

De almene gymnasier og hf-kurser har som eneste institutionstype et mindre samlet overskud for 2018 på 17 mio. kr., svarende til 0,2 pct. af den samlede omsætning. Bag det lille overskud er der også her 2 ud af 5 skoler, der har underskud. Nedenstående diagram viser ændringen i skolernes resultat fra 2017-2018 i mio. kr. Her kan man se, at en stor andel – 70 pct. af institutionerne – har et lavere resultat i 2018 end i 2017.



Kilde: Børne- og undervisningsministeriets regnskabsportal. Resultaterne er før ekstraordinære poster.



GYMNASIESKOLERNES LÆRERFORENING

Arsregnskab 2018	Årets resultat i mio. kr. (før ekstraordinære poster)	Overskudsgrad
Hovedstadens Kristne Gymnasium	-1,0	-47,8%
VUC Syd	-34,3	-17,9%
Gentofte Studenterkursus	-3,1	-13,8%
Køge Gymnasium	-10,4	-11,5%
Vejlefjordskolen (grundskole)	-3,8	-9,4%
Grindsted Gymnasium & HF	-3,7	-9,4%
Frederikshavn Handelsskole	-4,0	-8,8%
Copenhagen International School	-15,9	-8,6%
UddannelsesCenter Ringkøbing Skjern	-12,4	-8,0%
Rudolf Steiner-Skolen i Århus	-2,1	-6,6%
Høng Gymnasium og HF	-1,9	-6,6%
Haderslev Katedralskole	-4,2	-5,7%
Roskilde Katedralskole	-6,3	-5,6%
Nordsjællands Grundskole og Gymnasium samt HF	-4,9	-5,2%
Kolding HF og VUC	-2,7	-5,2%
Aalborg City Gymnasium	-2,1	-4,6%
VUC Holstebro-Lemvig-Struer	-1,7	-4,3%
Faaborg Gymnasium	-1,2	-4,2%
Tønder Gymnasium	-2,2	-4,2%
Brøndby Gymnasium	-0,9	-4,2%
Sønderborg Statsskole	-3,1	-4,1%
Rudolf Steiner skolen i Gentofte, Vidar Skolen	-1,1	-3,5%
Alssundgymnasiet Sønderborg	-1,3	-3,4%
Herningsholm Erhvervsskole og Gymnasier	-8,9	-3,3%
Maribo Gymnasium	-1,1	-3,2%
Ordrup Gymnasium	-1,9	-2,9%
Tornbjerg Gymnasium	-1,6	-2,8%
HF & VUC FYN	-10,1	-2,7%
EUC Nord	-6,8	-2,6%
Erhvervsgymnasiet Grindsted	-0,6	-2,6%
Aalborg Katedralskole	-2,1	-2,6%
VUC Vest	-1,8	-2,2%
Uddannelsescenter Holstebro	-5,2	-2,1%
Vestjysk Gymnasium Tarm	-0,9	-2,1%
KVUC	-6,0	-2,0%
Varde Gymnasium	-0,9	-1,9%
Viby Gymnasium	-1,1	-1,8%
Herlev Gymnasium og HF	-0,9	-1,8%
Tradium	-5,7	-1,8%
Rysensteen Gymnasium	-1,4	-1,8%
Ørestad Gymnasium	-1,6	-1,7%



GYMNASIESKOLERNES LÆRERFORENING

NEXT UDDANNELSE KØBENHAVN	-11,7	-1,7%
Viden Djurs	-3,0	-1,7%
Niels Steensens Gymnasium	-0,9	-1,6%
Solrød Gymnasium	-0,9	-1,6%
Risskov gymnasium	-1,0	-1,6%
Aarhus Business College	-4,0	-1,5%
Niels Brock (Copenhagen Business College)	-5,7	-1,5%
Vestegnen HF & VUC	-1,6	-1,5%
Randers Statsskole	-1,0	-1,5%
EUC Syd	-3,6	-1,4%
Lemvig Gymnasium	-0,5	-1,4%
HF-Centret Efterslægten	-1,0	-1,3%
Esbjerg Gymnasium	-1,0	-1,2%
Køge Handelsskole	-1,5	-1,1%
Zealand Business College	-7,7	-1,1%
Stenhus Gymnasium	-1,2	-1,1%
Herlufsholm Skole og Gods	-1,2	-1,1%
Rødkilde Gymnasium	-0,6	-1,0%
Mulernes Legatskole	-0,7	-1,0%
Fredericia Gymnasium	-0,8	-1,0%
Kolding Gymnasium HF-Kursus og IB School	-0,6	-0,9%
Viborg Gymnasium og HF	-0,7	-0,9%
Odder Gymnasium	-0,4	-0,8%
Thy-Mors HF & VUC	-0,4	-0,7%
Egå Gymnasium	-0,4	-0,6%
Birkerød Gymnasium HF IB & Kostskole	-0,5	-0,5%
Ikast-Brande Gymnasium	-0,3	-0,4%
TH. LANGS HF & VUC	-0,2	-0,4%
Struer Statsgymnasium	-0,3	-0,4%
Gladsaxe Gymnasium	-0,3	-0,4%
Christianshavns Gymnasium	-0,2	-0,4%
Fjerritslev Gymnasium	-0,1	-0,3%
Rudolf Steiner-Skolen i Odense	-0,1	-0,3%
Frederikssund Gymnasium	-0,1	-0,3%
Syddansk Erhvervsskole Odense-Vejle	-1,4	-0,2%
Aarhus HF & VUC	-0,5	-0,2%
Nørre Gymnasium	-0,2	-0,2%
Sct. Knuds Gymnasium	-0,2	-0,2%
College360	-0,3	-0,1%
Espergærde Gymnasium og HF	-0,1	-0,1%
Dronninglund Gymnasium	0,0	-0,1%
Vesthimmerlands Gymnasium og HF	0,0	0,0%
Vestfyns Gymnasium	0,0	0,0%
Kold College	0,0	0,0%
Hjørring Gymnasium/STX og HF	0,0	0,0%
Himmelev Gymnasium	0,0	0,0%



GYMNASIESKOLERNES LÆRERFORENING

Høje-Taastrup Gymnasium	0,0	0,0%
Campus Vejle	0,2	0,1%
Erhvervsskolerne Aars	0,1	0,1%
Svendborg Erhvervsskole & - Gymnasier	0,1	0,1%
Aarhus Private Gymnasium	0,0	0,1%
Mariagerfjord Gymnasium	0,1	0,1%
Københavns åbne Gymnasium	0,1	0,1%
Skive College	0,3	0,2%
Gribskov Gymnasium	0,1	0,2%
Sankt Petri skole - Gymnasium	0,1	0,2%
Odsherreds Gymnasium	0,1	0,2%
Århus Statsgymnasium	0,1	0,2%
VUC Roskilde	0,2	0,2%
Silkeborg Gymnasium	0,3	0,2%
Københavns Private Gymnasium	0,0	0,2%
Ribe Katedralskole (jur)	0,2	0,2%
Falkenbergsgårdens Gymnasium og HF-Kursus	0,2	0,2%
Nærum Gymnasium	0,2	0,3%
EUC Sjælland	0,5	0,3%
Hasseris Gymnasium	0,2	0,3%
Tørring Gymnasium	0,1	0,3%
Rønde Gymnasium	0,1	0,3%
Borupgaard Gymnasium	0,3	0,3%
Aalborghus Gymnasium	0,2	0,3%
IBC International Business College	1,0	0,3%
EUC Nordvest	0,6	0,3%
Thisted Gymnasium, STX og HF	0,2	0,4%
TEC, Technical Education Copenhagen	1,9	0,4%
Kalundborg Gymnasium og HF	0,2	0,4%
Bjerringbro Gymnasium	0,1	0,4%
Business College Syd	0,4	0,5%
Egedal Gymnasium & HF	0,3	0,5%
Aalborg Handelsskole, Hovedafdeling	1,2	0,6%
CELFF - Center for erhv.rettede udd. Lolland-Falst	1,2	0,6%
Slagelse Gymnasium	0,6	0,6%
Greve Gymnasium	0,5	0,6%
Skanderborg Gymnasium	0,4	0,6%
Næstved Gymnasium og HF	0,7	0,6%
Morsø Gymnasium	0,2	0,6%
U/NORD	1,5	0,6%
Støvring Gymnasium	0,3	0,7%
Skive Gymnasium og HF	0,4	0,7%
Aarhus Katedralskole	0,5	0,7%
Midtsjællands Gymnasium	0,5	0,7%
Allerød Gymnasium	0,4	0,7%
Herning Gymnasium	0,7	0,7%



GYMNASIESKOLERNES LÆRERFORENING

AARHUS TECH	3,0	0,8%
VUC Djursland	0,2	0,8%
Helsingør Gymnasium	0,4	0,8%
Middelfart Gymnasium & HF	0,4	0,8%
Midtfyns Gymnasium	0,4	0,8%
EUC Nordvestsjælland	1,9	0,8%
Mercantec	2,5	0,9%
Aurehøj Gymnasium	0,5	0,9%
Rudolf Steiner Skolen Kvistgård	0,3	0,9%
Roskilde Gymnasium	1,0	0,9%
Nørresundby Gymnasium og HF	0,6	1,0%
Deutsches Gymnasium Für Nordschleswig	0,2	1,0%
Frederiksværk Gymnasium og HF	0,4	1,1%
Gentofte HF	0,5	1,1%
Erhvervsskolen Nordsjælland	2,8	1,1%
Nakskov Gymnasium og HF	0,4	1,1%
Nykøbing Katedralskole	0,7	1,1%
Virum Gymnasium	1,0	1,2%
HF & VUC København Syd	1,3	1,2%
Favrskov Gymnasium	0,8	1,2%
Vordingborg Gymnasium & HF	0,8	1,3%
N. Zahles Gymnasieskole	1,9	1,3%
Frederiksberg Gymnasium	0,7	1,4%
Brønderslev Gymnasium og HF	0,5	1,4%
TietgenSkolen	3,1	1,4%
Marselisborg Gymnasium	0,9	1,4%
Odense Katedralskole	1,1	1,4%
Hvidovre Gymnasium & HF	0,6	1,4%
Prins Henriks Skole, Lycee Francais De Copenhague	1,1	1,4%
Paderup gymnasium	0,8	1,5%
Grenaa Gymnasium	0,9	1,5%
Nordfyns Gymnasium	0,6	1,6%
EUC Lillebælt	1,9	1,6%
Learnmark Horsens	3,7	1,6%
Aabenraa Statsskole	1,2	1,6%
Nyborg Gymnasium	1,8	1,7%
TECHCOLLEGE	7,3	1,7%
Rødovre Gymnasium	1,1	1,8%
Michael skolen Rudolf Steiner i Hjortespring	0,6	1,9%
Bagsværd Kostskole og Gymnasium	1,6	1,9%
Rungsted Gymnasium	1,2	1,9%
Randers HF & VUC	1,5	2,0%
Roskilde Handelsskole	2,6	2,1%
Holstebro Gymnasium og HF	1,4	2,1%
HF & VUC Nordsjælland	2,5	2,2%
Øregård Gymnasium	1,2	2,2%



GYMNASIESKOLERNES LÆRERFORENING

Høje Taastrup Private Gymnasium	0,3	2,2%
Svendborg Gymnasium	2,1	2,3%
Handelsgymnasiet Vestfyn	0,4	2,3%
Roskilde Tekniske Skole	8,0	2,4%
Frederiksberg VUC & STX	2,9	2,5%
Nordvestsjælland HF & VUC	1,8	2,6%
HANSENBERG	4,4	2,6%
Gammel Hellerup Gymnasium	2,2	2,8%
Tønder Handelsskole	0,9	2,8%
Herning HF og VUC	2,3	2,8%
Horsens Gymnasium	1,4	3,0%
Skolerne i Oure - Sport & Performance	5,3	3,1%
Det frie Gymnasium	2,1	3,2%
Rybners	10,9	3,2%
Frederiksberg Gymnasium og HF	3,3	3,2%
Varde Handelsskole og Handelsgymnasium	1,2	3,3%
Tårnby Gymnasium	2,3	3,3%
Gefion Gymnasium	3,3	3,4%
VUC Storstrøm	5,4	3,4%
HF & VUC NORD	9,7	3,4%
Vejen Gymnasium og HF	1,5	3,5%
Skive-Viborg HF & VUC	2,1	3,5%
Ingrid Jespersens Gymnasieskole	2,8	3,5%
Ringkjøbing Gymnasium	1,1	3,6%
Studenterkurset og Kostskolen i Sønderjylland	2,3	4,2%
Akademisk Studenterkursus	1,5	4,3%
Frederiksberg HF-Kursus	1,9	4,3%
Rosborg Gymnasium & HF	5,1	4,4%
Århus Akademi	2,9	4,5%
HF & VUC Klar	4,4	4,9%
Horsens HF & VUC	3,8	4,9%
Skanderborg-Odder Center for uddannelse	3,9	5,0%
Campus Bornholm	8,0	5,2%
Horsens Statsskole - Gymnasium og HF-Kursus	3,3	5,4%
Viborg Katedralskole	5,7	5,5%
VUC Lyngby	4,6	6,0%
Marie Kruses Skole	5,9	6,0%
Vejen Business College	1,8	6,2%
Haderslev Handelsskole	3,3	7,3%
Det Kristne Gymnasium	2,3	7,6%
Munkensdam Gymnasium	6,0	8,9%
Frederikshavn Gymnasium	6,0	10,0%