

GL

GYMNASIESKOLERNES LÆRERFORENING



ÅRSBERETNING 2020-2021

INDHOLDSFORTEGNELSE

Indledning	3
1 Klart ja fra medlemmerne til OK21	4
2 Økonomi, elevfordeling og selveje	6
3 Coronakrisen fortsætter	9
4 Arbejdsmiljø i fokus	12
5 Lokal løndannelse halter	15
6 Afskedigelser og karrieresparring	16
7 Pejlemærker i gymnasieuddannelserne	19
8 Visionsarbejde for en trængt VUC-sektor	21
9 På vej mod ny struktur i GL	23
10 GL's økonomi	25
11 Gymnasieskolen i en brydningstid	26



INDLEDNING

Det forgangne skoleår har budt på en lang række udfordringer, vi ikke før har stået med. Fortsatte nedlukninger og genåbninger i coronaens tegn har sat elever, lærere og ledelser på svære prøvelser og krævet uhørt fleksibilitet og en ekstraordinær stor arbejdsindsats – som er blevet leveret! Det vil jeg gerne takke jer alle for. Heldigvis ser det ud til, at vi kan fortsætte en mere normal hverdag med fysisk fremmøde i indeværende skoleår.

I beretningsperioden fik vi også en ny overenskomst, blandt andet med krav om løbende samtaler med ledelsen om opgaveportefølje og mindst fire kvartalsvise opgørelser med godkendelse af den enkelte lærers arbejdstid samt en afsluttende drøftelse mellem TR og ledelse om hele lærergruppens samlede arbejdstid.

Bestemmelserne er et klart og afgørende frem skridt for GL. TR bliver aktivt skrevet ind i overenskomsten igen. Arbejdstiden skal godkendes mindst hvert kvartal, og ledelsesforpligtelsen til løbende dialog med lærerne om opgaverne og tiden afsat til dem skal skabe større åbenhed og transparens i planlægningen og håndteringen af lærernes arbejdstid. Vigtigt er det også, at muligheden for at indgå lokal aftale fremhæves i overenskomsten.

Der er ingen tvivl om, at de nye retningslinjer stiller store krav til ikke mindst TR og lærerkollegiet. På hver enkelt skole gælder det om sammen at finde frem til det fælles fundament, I vil stå på for at skabe de bedste forudsætninger for en jævn arbejdsbelastning for den enkelte lærer og lærerkollegiet samlet forud for samtalerne med ledelsen. Det er en stor udfordring og naturligvis en indsats, der også understøttes af GL centralt.

Derudover vil jeg nævne aftalen om en ny elevfordeling. Udfordringen har været stor og svær i

flere år, men er nu landet med en løsning, GL overordnet bakker op om. Modellen vil få konsekvenser på især skoler, der vil skulle afgive elever til andre skoler for at opnå en mere balanceret elevsammensætning, der svarer til befolknings sammensætningen i lokalområderne.

Derfor er jeg tilfreds med, at GL har fået tilsagn fra Børne- og Undervisningsminister Pernille Rosenkrantz-Theil om, at vi bliver inddraget aktivt i udmøntningen af aftalen for at sikre, at implementeringen sker på en ordentlig og fair måde, der tager hånd om lærerne på de skoler, der kommer til at afgive elever.

Endelig vil jeg pege på VUC, som foruden besparelser i omprioriteringsbidraget har måttet spare yderligere 1 mia. kr. siden 2016, og sidste år som eneste uddannelsesinstitution ikke fik refunderet omprioriteringsbidraget for 2019. Med den aktuelle højkonjunktur oplever VUC et aktivitetsfald på enkeltfagsuddannelserne på 13 procent sammenlignet med året før.

Der er derfor akut behov for tilførsel af økonomisk hjælp til VUC. Det råber vi op om, og vi arbejder for, at den almene uddannelsesvision "Videre som voksen", som er udarbejdet sammen med Danske HF & VUC og Uddannelsesforbundet, vil få politikernes øjne op for den nødvendige prioritering af VUC.

En beretning kan i sagens natur ikke dække alle GL's aktiviteter. Den gengiver et begrænset, men væsentligt udsnit af GL's arbejde i beretningsperioden.

God læselyst


Tomas Kepler
formand

1

KLART JA FRA MEDLEMMERNE TIL OK21

Et stort flertal af de afgivne stemmer ved urafstemningen om OK21 var et ja til resultatet. 82 procent stemte ja til overenskomsten, mens 12% stemte nej. 6% valgte at stemme blankt. 43,7 procent af de stemmeberettigede GL-medlemmer valgte at stemme. I 2018 stemte 76 procent og i 2015 stemte 54,5 procent.

GL's formand Tomas Kepler udtrykte tilfredshed med resultatet, men havde gerne set en højere stemmeprocent. Til Gymnasieskolen sagde Kepler:

“Jeg tror, at de mange tilkendegivelser får positiv betydning for vores mulighed for at finde frem til nogle gode implementeringer af aftalen. Som faglig forening ønsker vi naturligvis høj deltagelse, når vi går direkte ud og spørger medlemmerne om det overenskomstgrundlag, de skal arbejde efter de næste år.”

Vigtigt for GL var især, at overenskomstresultatet for første gang i mange år gav reelle forbedringer af lærernes arbejdstidsregler.

Forbedringerne kommer blandt andet til udtryk ved, at der skal være en løbende dialog mellem leder og hver enkelt lærer om sammenhængen mellem opgaver og tid forud for normperiodens

begyndelse. Desuden skal der foreligge en godkendelse af timeforbruget mindst hvert kvartal.

Efter normperiodens udløb skal lederen og tillidsrepræsentanten drøfte en samlet opgørelse af timeforbruget ud fra medarbejdernes tidsregistreringer.



Målet er, at de nye regler skal medvirke til at sikre gymnasielærerne en mere jævn arbejdsbelastning og skabe mere åbenhed og transparens i planlægningsgrundlaget, herunder give et bedre grundlag for opgørelse af merarbejde.

Tillidsrepræsentanten på banen igen

Tillidsrepræsentanten, som ellers stort set har været skrevet ud af overenskomsten i forhold til lærernes arbejdstid, er med OK21 nu igen indskrevet som en aktiv spiller.

GL præciserede ved flere lejligheder, at det er afgørende vigtigt, at TR på alle skoler får en reel og central placering i arbejdet med at fastholde et særligt fokus på 6000skævbekæmpelse i planlægningen af arbejdet i det

kommende skoleår. En skæv fordeling af arbejdet belaster mange lærere voldsomt, uanset om det er på en aftale- eller en tidsregistreringsskole.

Det fremgår af forligsteksten, at de lokale parter ved lokal aftale kan vælge at fravige og/eller supplere bestemmelserne. I OK21 fremhæves det

således eksplicit som en mulighed, at det lokale samarbejde kan udmøntes i en lokalaf tale. Dermed er det, understreger GL, endegyldigt slut med myten om, at ledelserne ikke må indgå lokale arbejdstidsaftaler.

Tæt dialog med TR om implementeringen af OK21

Før sommerferien gik GL i gang med at drøfte implementeringen af overenskomsten med tillidsrepræsentanter på en række virtuelle møder. På baggrund af input fra møderne arbejder GL videre med overvejelser og tiltag, der konkret kan bruges til at finde ud af, hvordan GL centralt bedst muligt kan understøtte TR's lokale arbejde med at få OK21 implementeret. Et vigtigt aspekt i implementeringen er at involvere så mange læ-



rere på skolerne som overhovedet muligt.

Folder er udsendt til alle medlemmer, så lærerne kan drøfte de nye arbejdstidsbestemmelser

Næste skridt i implementeringsprocessen bliver at følge op i netværkene på drøftelserne fra de virtuelle møder med TR, og sideløbende vil sekretariatet både rådgive og stå til rådighed for at medvirke i det lokale arbejde på gymnasierne.

Arbejdet med implementeringen af OK21 vil GL desuden kombinere med det igangværende projekt med større involvering af medlemmerne.

“OK 21 leverer et skelet, hvorpå man lokalt kan bygge indsatser med involvering af medlemmerne, der kan forbedre lærernes arbejdsvilkår. Overenskomsten kan ikke håndtere alt, for i nogle spørgsmål kræver det mere involvering, når man vil forbedre lærernes arbejdsvilkår,”

sagde Tomas Kepler til Gymnasieskolen.

OK21 er på ingen måde en retablering af de gamle arbejdstidsregler, men giver nogle redskaber til gennem dialog og forpligtelse af ledelse til at få skabt bedre rammer for lærernes arbejde. Det er ikke resultater, der kommer af sig selv. Det bliver derfor et væsentligt indsatsområde for GL i den kommende tid at understøtte tillidsrepræsentanter og lærere i at få de nye regler til at fungere efter hensigten.

FAKTA

- Lønstigninger på 4,4 procent over tre år.
- Seniorbonus fra man fylder 62 år på 0,8 procent af lønnen. Kan veksles til to fridage eller ekstra pension.
- Sorgorlov til forældre, der mister et barn.
- Midler til kompetenceudvikling.
- Fokus på grøn omstilling i staten.

2

ØKONOMI, ELEVFORDDELING OG SELVEJE

Finanslov med positive toner og stor tidseffekt

Med finansloven for 2021 blev der endelig tilbageført midler til de gymnasiale uddannelser svarende til gennemførte besparelser i et af de fire års omprioriteringsbidrag.

Dog omfattede tilbageførslen ikke hf-enkeltfag. Det kritiserede GL med det samme. GL-formand Tomas Kepler sagde:

“Det må være en fejl. Ellers giver det ingen mening. Omprioriteringsbidraget skar jo også ned på hf-enkeltfag, så når politikerne nu laver en aftale, hvor der rettes op på nogle af de nedskæringer, så skal hf-enkeltfag selvfølgelig med.”

Desværre udmøntede kritikken sig ikke i en tilbageførsel af midler til hf-enkeltfag, og GL presser fortsat på for, at området kompenseres.

Corona skaber beskedent overskud på skolerne

Skolernes samlede regnskab for 2020 bar præg af et mindre forbrug på grund af corona-situationen. Det resulterede i, at underskuddet for 2019 blev forbedret med knap ¼ mia. kr., og det endte dermed på et overskud på godt 100 mio. kr. svarende til 0,5 pct. af omsætningen. GL arbejder fortsat for, at ressourcerne anvendes til elevernes undervisning og ikke til at generere overskud.

Ny elevfordelingsmodel fra skoleåret 2023/24

Efter flere års politisk nølen indgik regeringen og et flertal i Folketinget (DF, SF, RV, EL, ALT, KD) i juni forlig om en ny elevfordelingsmodel for alle gymnasieuddannelser. Modellen får virkning fra skoleåret 2023/24, og formålet er at sikre to lige stillede uddannelsespolitiske målsætninger:

- sammensætningen af elever på skolerne skal afspejle befolkningens sammensætning i lokalområdet
- der skal fortsat være gymnasialt uddannelsesudbud i provinsen.

GL udtrykker generel tilfredshed med, at modellen bryder med skæv opdeling af eleverne efter etnicitet og sociale forhold på flere gymnasier og vil sikre et bredt geografisk uddannelsesudbud. Det er målsætninger, GL har kæmpet politisk for at få realiseret i en 10-årig periode.

Nok så vigtigt er også, at modellen imødekommer GL's mangeårige kritik af selvejet og dets iboende konkurrence om eleverne mellem skolerne. Ansvar for kapacitetsfastsættelsen fratages i modellen den enkelte skole og lægges i stedet over til regionerne. Der er hermed sat en afgørende begrænsning på den ufrugtbare konkurrence, vi har oplevet mellem skolerne om eleverne.

Samtidig fjernes muligheden for at have elever stående på ventelister til ledige pladser på gymnasierne, som GL i flere år har kæmpet for at afskaffe.



Forældreindkomst eller afstand

Elever vil fremover blive vurderet på transporttid til skolen eller forældrenes indkomst, når de søger optag på et gymnasium. Fra skoleåret 2023/24 indeles landets gymnasier i fordelings- eller afstandszoner ud fra, om der er en skæv eller balanceret elevsammensætning.

Elevfordelingen i fordelingszonen vil afhænge af forældrenes indkomst. Der vil være plads til et vist antal elever med forældre fra hver af de tre forskellige indkomstgrupper (lav-, mellem- og højindkomst), som er fastsat i aftalen. Hvis der er flere 1. prioritetsansøgere fra en bestemt indkomstgruppe, end der er plads til, trækkes der lod. Ansøgere vil herefter blive placeret på den afdeling med kortest mulig transporttid - maksimalt 60 minutter.

I afstandszonerne fordeles eleverne først og fremmest efter eget valg. Hvis kapaciteten overskrides, fordeler regionen efter elevernes transporttid. Hvert år vurderes det, om zonerne fortsat har en balanceret elevsammensætning, eller om de skal gå over til at være en fordelingszone.

Børne- og Undervisningsministeriet fastsætter hvert år en kapacitetsramme for den enkelte region, og den enkelte institutions kapacitet fastsættes herefter af regionerne. Der indføres minimumsoptag på 84 elever på tværs af de gymnasiale uddannelser, og alle skoler er sikret mindst tre spor.

Nødvendigt at sikre tryghed i ansættelsen for lærerne

I aftalen om elevfordeling er der ikke taget højde for den ansættelsesmæssige slagside, der opstår, når nogle gymnasier vil skulle optage færre

klasser end i dag, mens andre vil skulle optage flere. Derfor gjorde GL hurtigt opmærksom på, at der skal afsættes midler til kompenserende tiltag for lærere, der risikerer at miste jobbet som følge af den nye model. Det kan eksempelvis være ordninger med ret til omplacering for lærere eller tilbud om outplacementforløb for afskedigede lærere.

”Det er almindelig kutyme ved så gennemgribende ændringer, og det er noget, vi har lagt vægt på at få indført med en ny elevfordeling. Derfor vil jeg rejse spørgsmålet med det samme over for forligspartierne og ministeren”,

sagde GL’s formand.

I en artikel i Gymnasieskolen kvitterede Børne- og undervisningsminister Pernille Rosenkrantz-Theil for Keplers henvendelse med ordene

”Jeg har lavet en aftale med Gymnasieskolernes Lærereforening om, at vi tager en drøftelse med dem om de udfordringer, der kan komme. For det skal selvfølgelig foregå ordentligt”.

Naturligvis har der også hidtil været afskedigelser af lærere som konsekvens af elevafgang. Men i en ny elevfordelingsmodel vil ændringer i elevtilgangen være begrundet i politiske beslutninger. Det er i den sammenhæng god skik at tage hånd om de medarbejdere, der måtte blive ramt af regelændringen. Der blev fx sørget for finansiering af afbødende initiativer til medarbejderne i

forbindelse med udflytning af statsinstitutioner fra København.

Stop for elevoptag

Modellen indeholder et stop for optag af elever i et år for skoler med skæv elevsammensætning og vigende elevsøgning. De berørte skoler er:

Aarhus Gymnasium, Tilst (stx og hf), Herlev Gymnasium (stx og hf), Hvidovre Gymnasium (stx), Høje Taastrup Gymnasium (stx), NEXT - Sydvestkysten gymnasium (stx og hhx) og Viby Gymnasium (stx).

De pågældende skoler vil beholde deres nuværende økonomiske tilskud, selvom de ikke må optage elever, så skolerne ikke skal afskedige lærere. Målsætningen er, at skolerne kan overgå til de nye fordelingsregler med en mere balanceret elevsammensætning.

GL har vanskeligt ved at finde gode argumenter for et midlertidigt stop for elevoptag og frygter, at det kan bidrage til at stigmatisere de skoler, der omfattes af dette. GL vil arbejde for, at de berørte skoler får mulighed for at benytte det økonomiske pusterum til fordel for lærerne og de kommende elever. Det vil naturligvis ske i tæt kontakt med tillidsrepræsentanterne på skolerne.

GL vil arbejde for den bedst mulige implementering af den nye aftale med fokus på lærernes vilkår, ordentlig inddeling af zoner, rimelige forhold for alle gymnasieuddannelser og en udmelding om stop for ventelister hurtigst muligt. Samtidig vil GL naturligvis gå aktivt ind i at påvirke de kommende forhandlinger om omlægning af taxametersystemet og ændringer i institutionslovgivningen.

3

CORONAKRISEN FORTSÆTTER

Utryghed og uklarhed i coronaens skygge

I lighed med forrige beretningsperiode spillede corona-pandemien også i denne en omsiggribende rolle for de gymnasiale uddannelser. Gradvise nedlukninger og genåbninger, opbygning af testcentre på skolerne med mindst to ugentlige test af elever og ansatte føjede sig til rækken af markante udfordringer, som blev fyldigt omtalt i forrige beretningsperiode og derfor ikke skal gentages her.

Lærerne knoklede fortsat forbilledligt og blev i tilgift til den massive virtuelle undervisning udfordret af også at måtte forberede hybridundervisning med samtidigt afviklet undervisning virtuelt for elever siddende hjemme og fysisk for elever i klasselokalet. Pædagogisk og didaktisk nærmest en umulig og stressende opgave, som GL påpegede.

Udviklingen satte igen mærkbare spor i ikke mindst generelt tab af motivation og øget utryghed blandt hovedparten af eleverne. Og for lærerne fastholdt den fortsatte Coronapandemi brud på vante arbejdsmønstre og u hensigtsmæssige udfordringer, hvor især balancen mellem arbejde og fritid blev yderligere forskubbet og sat på prøve. En lærer udtrykte frustrationerne meget præcist på følgende måde:

”Jeg er i tvivl, om jeg arbejder hjemme eller sover på kontoret”.

Dialog afgørende i arbejdsmiljøarbejdet

Lærernes arbejdsmiljømæssige udfordringer blev også i denne beretningsperiode fulgt op af den politiske linje og de initiativer, der blev mere indgående beskrevet i corona-afsnittet i sidste års

beretning. Nøgleordene er sikkerhed og sundhed i udførelsen af arbejdet med inddragelse af arbejdsmiljø- og tillidsrepræsentanter og lærerkollegiet i dialogen om både ledelsesinitierede og lovgivningsbestemte ændringer som følge af corona-restriktioner. Desuden lægger GL vægt på, at dialogen mellem ledelse og lærere er en helt afgørende forudsætning for at kunne genskabe tryghed og tillid for alle ved fuld fysisk tilbagevenden til skolerne i et nyt skoleår.



Derudover oprustede GL sin kommunikation om arbejdsmiljø og corona i nyhedsbreve til alle medlemmer og i nyhedsbreve specifikt målrettet tillids- og arbejdsmiljørepræsentanter, ligesom der blev afviklet webinarer og podcasts om corona. Senest med lanceringen af podcasten "Vend godt tilbage efter Corona-krisen".

Udviklingen efterlader skolerne i en situation, hvor et stærkt og tæt relationsarbejde for både elever og ansatte er afgørende arbejdsområder i et kommende skoleår.

Aflyste eksaminer

Om aftenen 18. december meddelte undervisningsminister Pernille Rosenkrantz-Theil, at eksaminer aflyses frem til udgangen af januar 2021 som følge af stigende smittetryk flere steder i landet. I stedet for eksamenskarakterer indføres standpunktskarakterer for eleverne på samme måde som ved forårets corona-nedlukning.

GL's formand Tomas Kepler hilste beslutningen velkommen og udtalte bl.a. til gl.org:

”Som situationen har udviklet sig, er det det rigtige at gøre. Vi har presset på for en løsning, fordi det er uholdbart, at censorer skal rejse rundt på tværs af landsdele og regionsgrænser og være bekymrede for at udsætte sig selv og andre for øget smittersiko.”

Aflysningerne af vintereksaminerne må nok siges at være aflysninger i sidste øjeblik. For GL var det vigtigt, at dette ikke blev gentaget ift. sommereksaminerne. I begyndelsen af februar indgik regeringen og et bredt flertal af partier aftale om at aflyse en lang række af sommerens eksaminer efter yderligere perioder med corona-nedlukninger og nødundervisning.



Aftalerne betød en kraftig reduktion i antallet af prøver.

”Jeg er glad for, at vi har en aftale i hus på nuværende tidspunkt. Det er vigtigt, at eleverne og lærerne ved, hvad de skal pejle efter frem mod sommerens eksaminer. Det er positivt, at aftalen har resulteret i en kraftig reduktion i antallet af prøver. Eleverne er bedre tjent med undervisning end eksamensforberedelse i en ekstraordinær vanskelig coronatid”,

sagde Kepler til gl.org.

Penge til løft af faglighed og øget trivsel

Folketinget bevilgede i maj 390 mio. kr. til at indhente fagligt efterslæb og 89 mio. kr. til trivselsindsatser på de gymnasiale uddannelser som følge af corona-pandemien. Pengene skulle bruges i indeværende skoleår.

GL udtrykte tilfredshed med bevillingerne, men konstaterede samtidig, at de i forvejen hårdt pressede skoler og lærere blev presset yderligere af, at pengene skulle bruges i dette skoleår og ikke kunne overføres helt eller delvist til begyndelsen af næste skoleår.

Efter pres fra bl.a. GL besluttede Folketinget at udskyde fristen for brug af midlerne fra 1. juli 2021 til udgangen af december 2021. Desværre kom beslutningen for sent. Flere skoler havde på dette tidspunkt allerede brugt hovedparten af midlerne i overensstemmelse med den første udmeldte frist 1. juli.

Efter Coronaen

Gymnasielærerne har i hele den lange periode siden marts 2020 med Corona vist sig i høj grad indstillet på at tilpasse sig til de nye krav og rammer, der blev stillet til håndteringen af undervisningen og opgaverne i den særlige situation. Det har ikke været en enkel opgave, men den er blevet løftet til fulde af lærerne. Det fortjener de stor anerkendelse for.

Det er også vigtigt at være opmærksom på, at der i det nye skoleår, hvor selve Corona-truslen forhåbentlig er klinget af, venter lærerne en stor opgave med at indhente fagligt efterslæb og få klasser og elever til at fungere efter de lange nedlukningsperioder.



4

ARBEJDSMILJØ I FOKUS

GL opbygger netværk for arbejdsmiljørepræsentanter

Arbejdsmiljørepræsentanterne (AMR) spiller en vigtig rolle for at sikre et godt arbejdsmiljø på de gymnasiale arbejdspladser. Lokalt er der da også en stigende erkendelse af, at et tættere samarbejde mellem TR og AMR er nødvendigt og afgørende for at tage hånd om løsningen af en lang række arbejdsmiljømæssige udfordringer på skolerne, ikke mindst udfordringerne i forhold til det psykiske arbejdsmiljø. GL arbejder derfor for, at det tættere samarbejde mellem TR og AMR forplanter sig i et styrket trio-samarbejde på skolerne, hvor ledelserne også indgår.

Foruden det tætte samarbejde mellem AMR og TR er der behov for at styrke videndeling om arbejdsmiljøarbejdet mellem arbejdsmiljørepræsentanter på tværs af arbejdspladser. Derfor er GL i gang med at opbygge netværk for arbejdsmiljørepræsentanter efter samme model som de eksisterende TR-netværk. Foreløbig er to netværk ved at etablere sig med flere både fysiske og virtuelle møder.

Positive takter i trepartsaftale om nationale mål for arbejdsmiljø

I slutningen af 2020 blev trepartsaftalen om nye nationale arbejdsmiljømål frem mod 2030 vedtaget. Trepartsaftalen udspringer af en bred politisk arbejdsmiljøaftale fra 2019. Med trepartsaftalen er overordnede nationale mål for områderne psykisk arbejdsmiljø, arbejdsulykker, ergonomi og kemi fastlagt.

Undervisningsområdet er i trepartsaftalen udvalgt til et særskilt fokus på risici og belastninger i

det psykiske arbejdsmiljø. Målsætningen er at sikre et sikkert og sundt psykisk arbejdsmiljø, hvor færre udsættes for væsentlige psykiske belastninger. Herunder indgår bestræbelser på at reducere belastninger relateret til krænkende handlinger (seksuel chikane, mobning, vold og trusler om vold) og ubalance i opgaver, indflydelse og udviklingsmuligheder.

Trepartsaftalen afsætter midler til forskning i arbejdsmiljø, og aftaleparterne har forpligtet sig til at genoptage drøftelserne om et revideret mål for det psykiske arbejdsmiljø i 2024.

GL peger som led i bestræbelserne på at styrke trio-samarbejdet bl.a. på, at tillidsrepræsentanter og arbejdsmiljørepræsentanter skal inddrages af ledelserne i en dialog om, hvordan man på den enkelte skole kan nå de nationale mål. Derudover skal lærerværelserne og GL-klubberne drøfte arbejdsmiljøet indgående.

Desuden har Branchefællesskaberne for arbejdsmiljø fået midler til at udføre en række arbejdspladsrettede indsatser for at reducere psykiske belastninger på de udpegede og fokuserede områder i trepartsaftalen.

Vigtig bekendtgørelse om psykisk arbejdsmiljø

1. november 2020 trådte en ny bekendtgørelse om psykisk arbejdsmiljø i kraft. Det er første gang, de vigtigste regler om psykisk arbejdsmiljø samles i en bekendtgørelse. Det letter et systematisk og forebyggende arbejde for at bekæmpe psykiske arbejdsmiljøproblemer, og med bekendtgørelsen ligestilles det psykiske og fysiske

arbejds miljø reelt juridisk. Det er et vigtigt skridt, som GL tog imod med stor tilfredshed.

Som udløber af bekendtgørelsen om psykisk arbejdsmiljø skal Arbejdstilsynet udarbejde en række vejledninger indenfor specifikke fokusområder. Lige nu foreligger der vejledninger om henholdsvis vold og krænkende handlinger, herunder mobning og seksuel chikane. I løbet af 2021 suppleres med vejledninger om store arbejdsmængder og tidspres, uklare og modstridende krav i arbejdet samt høje følelsesmæssige krav i arbejdet med mennesker. GL deltager i AC-regi om arbejdet med vejledningerne, der er vigtige, fordi de skitserer udfordringer og problemstillinger og kommer med forslag til at håndtere dem.

Ny rapport om belastninger og håndteringsstrategier i gymnasialærerarbejdet

I foråret 2021 udkom rapporten 'Belastninger og håndteringsstrategier i gymnasialærerarbejde', som er udarbejdet af en gruppe forskere fra Aalborg Universitet. Forskerne har gennemført kvalitative interviews med 37 gymnasialærere om, hvorvidt en række belastninger er til stede i gymnasialærerarbejdet, og hvordan man som lærer håndterer udfordringerne.

Forskerne har identificeret syv centrale belastninger, der påvirker gymnasialærerlivet i dag, bl.a. i form af øget usikkerhed, kravøgninger, grænseløshed og problemer med at indfri professionelle idealer i interaktion med eleverne. Samtidig fremgår det af rapporten, at gymnasialærerne anvender forskellige og typisk meget individuelle håndteringsstrategier i mødet med belastningerne.

GL udtrykte tilfredshed med rapportens præcise kortlægninger af udfordringerne for gymnasialærere og understregede, at det ikke er den enkelte lærer, der skal stå alene med ansvaret for at trives på arbejdspladsen. Der skal, fastslog GL's

formand, søges "kollektive og solidariske løsninger" på belastninger i gymnasialærerarbejds livet.



De løbende målinger af professionel kapital, som GL tilbyder skolerne, bekræfter billedet af nogle af de belastninger, som fremgår af rapporten. Målingerne vidner således stadig om udfordringer i balancen mellem arbejdsliv og privatliv, grænseløshed i arbejdet og belastninger relateret til høje følelsesmæssige krav i arbejdet.

Forebyggelse af seksuelle krænkelser

Det forøgede fokus på seksuelle krænkelser på danske arbejdspladser har også været present i GL's arbejde med at forebygge og håndtere belastninger som følge af krænkende handlinger på arbejdspladsen. GL har afviklet et webinar med fokus på forholdene på de gymnasiale arbejdspladser, og GL deltager i AC-regi i formøder til trepartsforhandlinger om seksuel chikane. GL har desuden udarbejdet et vejledningsmateriale om forebyggelse, identifikation og håndtering af krænkende handlinger i form af seksuel chikane, og i forbindelse med måling af professionel kapital er det blevet muligt at tilvælge et spørgsmål om seksuel chikane.

Et aspekt af problemstillingen er også relationen lærer – elev. GL er her meget opmærksom på at sikre lærernes retssikkerhed. Dette gælder fx i forbindelse med de whistleblowerordninger om seksuel chikane, som uddannelsesinstitutionerne er blevet opfordret til at oprette. GL er således i dialog med såvel Undervisningsministeriet som lederforeningerne om dette.

Flere vælger deltidsansættelse på grund af arbejdspress

GL's deltidsundersøgelse fra 2021 lægger sig i store træk op ad undersøgelsen fra 2017, om end der generelt kan konstateres en udvikling i negativ retning, hvor flere deltidsansatte peger på arbejdspress som begrundelse for valg af deltid.

91 pct. angiver, at de selv har valgt at gå på deltid. Flertallet i denne gruppe (66 pct.) angiver dog, at de har valgt at gå på deltid, fordi arbejdspresset er for stort. Blandt de væsentligste årsager til arbejdspresset peges på manglende tid til forberedelse, for mange elever/hold, ujævn arbejdsbelastning samt problemer med at få familielivet til at hænge sammen.

Undersøgelsens resultater spejler en generel tendens på det danske arbejdsmarked, hvor der over de sidste 20 år er kommet markant flere deltidsansatte. Begrundelserne fra andre faggrupper for overgang til deltidsarbejde svarer til de begrundelser, gymnasielærere angiver.

Det er også en generel tendens på det danske arbejdsmarked, at arbejdsmiljøproblematikker individualiseres, og at der vælges individuelle copingstrategier som svar på belastningerne. Valget af deltid som følge af fx arbejdspress kan være en del af denne generelle tendens - også på det gymnasiale arbejdsmarked.

GL er yderst opmærksom på problemstillingen og vil med bl.a. en styrket arbejdsmiljøindsats og afsæt i bestemmelserne i OK21 arbejde for at dæmme op for arbejdspresset på de gymnasiale uddannelser.

FAKTA om deltid

1932 er på deltid

Flere deltidsansatte peger på arbejdspress som begrundelse for valg af deltid.

91% har selv valgt at gå på deltid, men

66% fordi arbejdspresset er for stort

59% anvender tidsregistrering

35% registrerer flere timer, end de er ansat til

21% arbejder under en akkord/forståelse

27 % registrerer flere timer, end de er ansat til

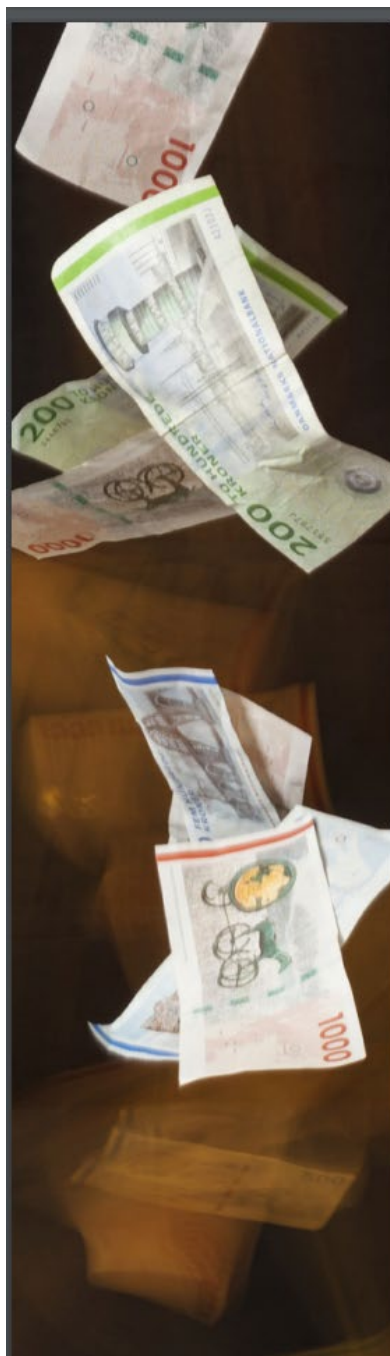
Kilde: GL's deltidsundersøgelse for skoleåret 20/21

5

LOKAL LØNDANNELSE HALTER

Den lokale løndannelse har på mange skoler trange kår. Især er der problemer på erhvervs-gymnasierne, som halter efter det øvrige gymnasiale område. Den lokalt aftalte løn udgør ca. 9 procent for alle akademikere i staten. For gymnasielærere ansat på GL-overenskomsten udgør lokal-lønnen ca. 10 procent, mens den for gymnasielærere ansat på erhvervs-gymnasierne udgør ca. det halve. Det er en alvorlig udfordring. GL ser det som et væsentligt indsatsområde at få den lokale løndannelse på det erhvervs-gymnasiale område til at fungere bedre og har derfor igangsat initiativer for at få problemet løst.

GL iværksatte således en kortlægning af lønforhandlingsstrukturen på det erhvervs-gymnasiale område. Formålet er at opnå større indsigt i lokallønsforhandlingerne, så der kan ydes en mere målrettet vejledning af tillidsrepræsentanterne på det enkelte erhvervs-gymnasium. Kortlægningen skulle foregå i de syv netværk på et temamøde. Desværre blev dette arbejde udskudt til efter sommerferien 2021 på grund af corona-situationen.



Vi fik dog taget hul på kortlægningen gennem en elektronisk spørgeskemaundersøgelse, som blev gennemført i foråret 2021. Undersøgelsen viser bl.a., at lærerne på ca. halvdelen af erhvervs-gymnasierne ansøger om et lokallønstillæg. Kun 27 procent af lærerne svarer i undersøgelsen, at lærerne kender hinandens løn på skolen.

I forhold til det sidste om åbenhed omkring løn blev der ved OK21 aftalt lidt bedre rammer for tillidsrepræsentanten, idet det bliver ekspliceret i overenskomsten, at TR i forbindelse med de årlige lønforhandlinger skal have mulighed for at få relevante lønoplysninger for de personer, som TR repræsenterer, herunder en liste over de ansatte.

Resultaterne fra undersøgelsen skal nu bruges til at konkretisere, hvilke initiativer GL skal tage for at understøtte tillidsrepræsentanterne og lærerne i de lokale lønforhandlinger.

Desuden vil der blive taget initiativ til at indlede samarbejde centralt med lederforeningen og andre organisationer for at rette op på mangelfuld udmøntning af lokalløn. Ligesom der vil blive taget initiativ til en styrket kommunikation på området.

6

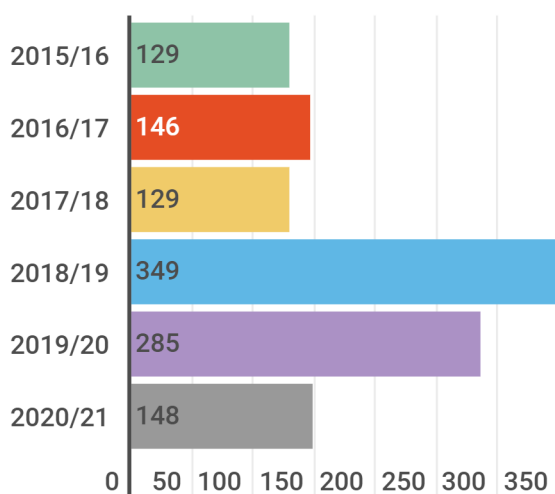
AFSKEDIGELSER OG KARRIERESPARRING

Også skoleåret 2020-2021 har været præget af afskedigelser på gymnasierne og en øget efterspørgsel blandt fastansatte efter tilbud og sparring om karrieremuligheder i og udenfor gymnasiesektoren.

Ledige og ikke-fastansatte medlemmer

I skoleåret 2020-2021 er 148 GL-medlemmer blevet afskediget med begrundelse i aktivitetsnedgang. Til sammenligning registrerede GL i 2019-2020 285 afskedigelser.

Afskedigelser som følge af aktivitetsnedgang



Afskedigelserne i 2021 har især ramt VUC. Desuden har corona-pandemien resulteret i et fald i søgningen til gymnasieuddannelserne på 2 pct. eller 30 klasser på landsplan. Det skyldes blandt andet, at flere vælger at fortsætte med kammeraterne i 10. klasse efter et skoleår i 9. klasse isoleret hjemme med virtuel undervisning.

Forventningen er, at en del af nedgangen i søgningen vil blive indhentet i 2022-2023, mens vi

desværre har udsigt til faldende ungdomsårgange for landet som helhed i perioden 2025-2040.

Først i 2041 er vi oppe på samme niveau i ungdomsårgange som i 2021. GL forventer derfor, at efterspørgslen efter tilbud til ledige om karrieresparring, tilskud til efter- og videreuddannelse og kollektiv støtte vil fortsætte i de kommende år.

Øget efterspørgsel efter karriererådgivning

I perioden fra august 2020 til august 2021 har 149 ikke fastansatte medlemmer benyttet sig af karriererådgivning sammenlignet med 195 året før. I samme periode har 81 fået tilskud til efteruddannelse i forlængelse af karriererådgivningen, mens det tilsvarende gjaldt 49 medlemmer året før.

Tilskud er fx givet til forløb som meritlærer, modul på vejlederuddannelse, projektlederkursus, læsevejleder, digital markedsføring og kommunikationskurser.

I perioden august 2020 til august 2021 har 129 medlemmer fået tildelt kollektiv støtte fra GL sammenlignet med godt 200 medlemmer året før.

Tilbuddet til ledige medlemmer er blevet evalueret blandt de 480 medlemmer, der har tilmeldt sig tilbuddet i perioden 1. april 2018 til 1. oktober 2020. Evalueringen viser en høj grad af tilfredshed med GL's tilbud. 61% vurderer således, at støtten til efteruddannelse har styrket deres muligheder for at få nyt job, og 65% er tilfredse eller meget tilfredse med karriererådgivningen.

I evalueringen efterspørger flere medlemmer inspiration til at skifte spor og søge nye arbejdsmarkeder. Derfor har GL i juni 2021 i samarbejde med henholdsvis Akademikerne og

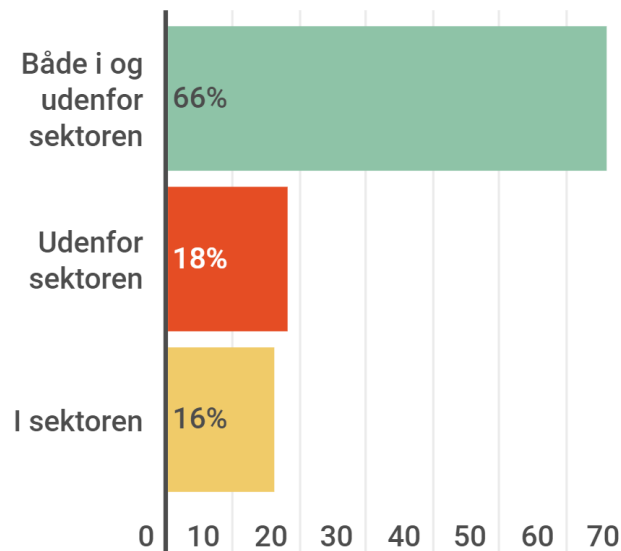
Udbytte af karrieretilbud for ledige



- Kurset har bragt mig nærmere et job
- Kurset var medvirkende til at jeg kom i job
- Kurset har ikke gjort nogen forskel
- Ved ikke

Professionshøjskolen Metropol afholdt to kurser for ledige og ikke-fastansatte med titlerne "Skab vækst i små og mellemstore virksomheder" og "Fra underviser til fagperson i den offentlige forvaltning". Begge kurser blev hurtigt overtegnet og fik meget fine evalueringer. Kurserne gentages i efteråret 2021. Desuden udbydes kurserne forsøgsvist til fastansatte medlemmer i efteråret.

Hvor søger du primært job?



"En fin vinkel, der var lagt på kurset med at bringe gymnasielærere tættere på job i SMV'er. Gode historier, modeller, skabeloner, øvelser man kunne gøre brug af selv i sin jobsøgning"

Kursusdeltager.

Karrieretilbud til medlemmer i arbejde

I 2020 søsatte GL et nyt indsatsområde med kompetenceudvikling og karrieresparring for medlemmer i arbejde. Formålet er at styrke medlemmernes tryghed i arbejdslivet og udvide viden om og tiltro til, at egne kompetencer kan bruges i nye funktioner både i og udenfor gymnasiesektoren.

Der har været stor interesse for de nye aktiviteter, som omfatter individuel karrieresparring til medlemmer i arbejde, fyraftensmøder, værktøjer til at skifte spor og podcasten "Næste skridt i dit arbejdsliv - karriererådgivning i GL".

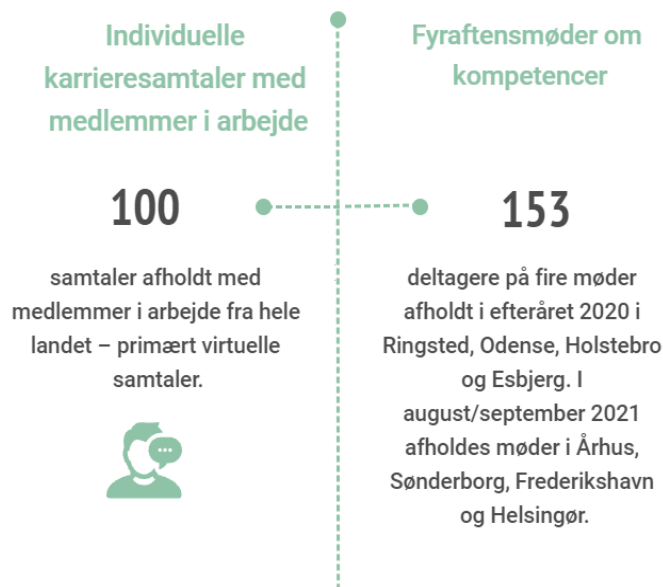
Gymnasielærere skifter spor – inspirationsværktøj og ny rapport

GL lancerede kort før sommerferien et nyt værktøj til lærere, der har svært ved at få job på et vigende arbejdsmarked for gymnasielærere, eller som ønsker at skifte karrierespor. Med sporskifteværktøjet kan man få indblik i, hvilke kompetencer der er efterspurgt på karriereveje valgt af tidligere gymnasielærere.

Sporskiftewærktøjet er blevet til på baggrund af en rapport, som HBS Economics lavede for GL. Rapporten giver dels et overblik over de 2.183 gymnasielærere, som har foretaget et sporskifte

Aktiviteter

august 2020-august 2021



fra 2007 til 2019, dels udforsker den de karriereveje, gymnasielærerne har fulgt. Endelig undersøger rapporten, hvilke kompetencer arbejdsgiverne efterspørger på de valgte karriereveje.

Med analysen kan GL i endnu højere grad understøtte medlemmerne kollektivt og individuelt med viden om, hvilke veje man kan gå, hvis man ønsker at foretage et sporskifte væk fra arbejdet som gymnasielærer, og hvilke kompetencer det kræver.

7

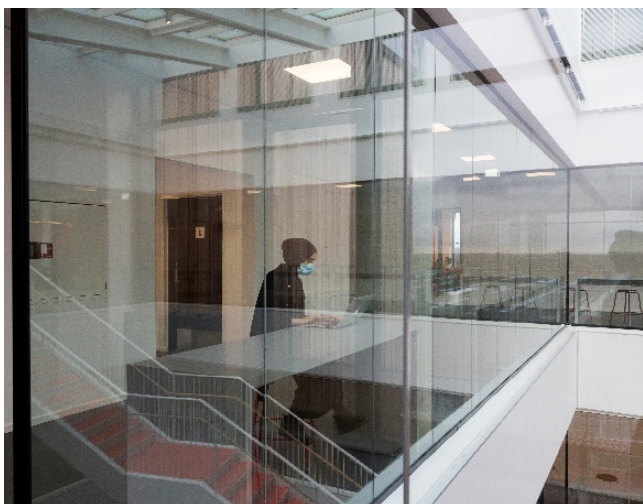
PEJLEMÆRKER I GYMNASIEUDDANNELSERNE

Evalueringer af gymnasiereformen med klare kritikpunkter

En række af de politiske intentioner i gymnasiereformen er fortsat svære at tydeliggøre og udmønte, og på flere områder er der behov for at foretage justeringer i bestemmelserne. GL arbejder på at komme igennem med konkrete ændringsforslag til reformen, det gælder blandt andet en afskaffelse af grundforløbet og styrkelse af fremmedsprog.

Endnu et gennemløb af gymnasiereformen tydeliggør, hvordan reformens indhold påvirker fagene. En væsentlig intention i reformen var at styrke elevernes faglighed. Den umiddelbare vurdering er, at elevernes faglige udbytte er uforandret siden seneste gymnasiereform.

Dette er også konklusionen i den nyeste rapport i ministeriets følgeforskning (marts 2021) og i en evaluering af reformen foretaget af *Gymnasieskolen*. Ifølge evalueringerne har en række af reformens initiativer virket i en positiv retning.



Det gælder blandt andet øget fokus på skriftligt arbejde i undervisningen, bedre integration af løbende evaluering og feedback i fagene og indførelsen af det mundtlige forsvar i studieretningsprojektet. Disse initiativer støttede GL i reformprocessen, og GL ønsker, at elementerne styrkes og integreres endnu bedre i undervisningen. Dog er der på baggrund af erfaringerne med SRP rejst en debat om den faglige vægtning af den skriftlige opgave i projektet. GL mener, at den nye form på særligt studieretningsprojektet ikke må udhule den skriftlige dimension i projektet, og at udviklingen derfor må følges tæt i evalueringerne.

Følgeforskningen viser også, at de brede faglige kompetencer - digitale, globale og karrierelæring - integreres i begrænset omfang i fagene. Særligt karrierelæring er det svært at finde plads til i undervisningen, viser både følgeforskningen og *Gymnasieskolens* evaluering.

I htx/hhx er vurderingen, at både mængden af og strukturen på de nye studieområdeforløb gør det vanskeligt at skabe progression og fordybelse.

Snublesten for eleverne på hf

På hf giver den nye fagpakkestruktur udfordringer med at opfylde kravet om i højere grad at praksistone fagene. Og strukturen gør, at eleverne skal skifte klasse mellem 1. og 2.HF, hvilket er en snublesten for både faglig og social trivsel. Derfor arbejder GL for, at eleverne skal starte direkte i deres fagpakkeklasse.

En direkte start i fagpakkeklassen vil desuden øge elevernes reelle mulighed for at blive klar til en lang videregående uddannelse efter 2. HF. Det er

politisk besluttet, at der skal være denne reelle mulighed, men i praksis er det i dag meget vanskeligt, uanset om eleverne vælger at blive klar på to år, eller om de vælger at supplere med en efterfølgende overbygningspakke. Derfor arbejder GL for at forbedre elevernes adgang til overbygningspakken.



Udfordringer med grundforløbet

Grundforløbet er stadig en af de største udfordringer i gymnasireformen. Følgeforskningen og GL's egne evalueringer viser da også, at grundforløbet er fagligt kompakt og mangler mulighed for faglig fordybelse. GL mener, at der er god grund til nøje at følge, at nye krav i fagene ikke hindrer faglig fordybelse. Konkret har GL foreslået, at grundforløbet afskaffes, og at indhold og struktur på hf ændres.

GL's krav til justeringer af reformen fremføres blandt andet i undervisningsministeriets følgegruppe til reformen og i den løbende dialog med ministeriet og ministeren. Endvidere er grundforløbet med til at give mange gymnasielærere en kraftig skævelastning i arbejdet over året.

Nødvendigt at styrke fremmedsprog og få afklaret det faglige indhold i matematik

Evalueringerne viser også stadig, at ambitionen, om at flere skal vælge sprog, ikke indfries. Derfor arbejder GL fortsat for, at fremmedsprog styrkes i gymnasiet, så elevernes sproglige kompetencer højnes.

Læreplanerne i matematik har længe skullet revideres, for blandt andet at give mindre stoftrængsel i særligt matematik B. I foråret 2021 blev et nyt læreplansudkast præsenteret for matematiklærerne. Udkastet har siden været drøftet blandt matematiklærere, og det har skabt uenigheder, der har forhindret en politisk vedtagelse af nye læreplaner. GL mener, at det vigtigt, at der hurtigst muligt kommer en afklaring af det faglige indhold i matematik, så de nødvendige ændringer i faget kan iværksættes, og lærerne kan komme i gang med at implementere ændringerne.

Grøn omstilling

De seneste år har der været et stort fokus på gymnasiets bidrag til den grønne omstilling. Rundt på gymnasierne opstår nye initiativer, grønne råd og sparring mellem kolleger, der alt sammen skal bidrage til elevernes grønne dannelse. GL ser meget positivt på, at klimaudfordringerne tages op, hvor det giver mening i fagene og skolens øvrige aktiviteter.



På uddannelsesstopmødet i Nørre Nisum i september 2021, hvor temaet var klima og bæredygtighed, stod GL for en workshop om grønnere studierejser.

Derfor støtter GL de mange initiativer på forskellige måder med det sigte, at klimaudfordringerne integreres i undervisningen, hvor det er relevant. Konkret arbejder GL med den grønne omstilling i Broen til Fremtiden, en grøn alliance af fagforbund og NGO'er, og i internationale arbejdsgrupper under europæiske lærersammenslutninger.

8

VISIONSARBEJDE FOR EN TRÆNGT VUC-SEKTOR

VUC er fortsat presset på økonomi og kursistgrundlag efter voldsomme nedskæringer, flytning af kursister til bl.a. FGU og mangel på politisk fokus på VUC. Det gav sig bl.a. udslag i, at VUC ikke var omfattet af de ekstra midler til ungdomsuddannelserne i finansloven for 2021.

Sidste år indledte GL derfor et fælles visionsarbejde for VUC med Uddannelsesforbundet og Danske HF & VUC. Formålet er at skabe politisk og økonomisk opbakning til VUC.

kommer vi ikke i mål uden opkvalificering og omskoling af voksne på VUC.

I samarbejdet med Uddannelsesforbundet og Danske HF og VUC har GL derfor formuleret den fælles uddannelsesvision, at alle voksne skal have den nødvendige almene uddannelse og dannelse svarende til niveauet for en ungdomsuddannelse, så de kan deltage i samfundet, videreuddanne sig og indgå på arbejdsmarkedet.



Det er nødvendigt, fordi VUC spiller en afgørende rolle for social mobilitet og sammenhængskraft ved at tilbyde et alment, fleksibelt uddannelsessystem specialiseret til voksne. Hvert år bliver flere tusinde unge voksne og voksne klar til videregående uddannelse gennem HF på VUC.

Danmark mangler i stigende grad uddannet arbejdskraft indenfor flere velfærdsområder, det gælder bl.a. pædagoger, sygeplejersker og socialrådgivere, og med faldende ungdomsårgange

Visionen bakkes op af 14 konkrete anbefalinger, som er udarbejdet af de tre organisationer efter dialog med sektorens mange aktører. Vision og konkrete anbefalinger er drøftet med de uddannelsespolitiske ordførere på bilaterale møder. Derudover blev der i foråret 2021 afholdt fælles dialogmøde mellem GL, Uddannelsesforbundet, Danske HF og VUC og uddannelsespolitiske ordførere om visionen og anbefalingerne. Alle partier har inviteret. SF, Dansk Folkeparti, RV og Enhedslisten takkede ja til at drøfte VUC's fremtid.

En vigtig pointe er, at der skal geninvesteres i VUC. Hvis gevinsterne ved et parallelt uddannelsessystem på både kort og langt sigt skal indfries, er det afgørende at styrke VUC som sektor, så voksne i hele landet har mulighed for at tage uddannelse på grundskoleniveau via AVU, FGU, OBU og på gymnasialt niveau via en HF-uddannelse. Det kræver investeringer i alle VUC's uddannelses tilbud.



ANBEFALINGERNE

1. Fjern deltagerbetalingen på AVU og hf-enkeltfag
2. Indfør uddannelsesorlov til beskæftigede, rotationsmuligheder for ledige og forhøjet dagpengesats til almen voksenuddannelse
3. Indfør et afdelingstaxameter for at sikre en bred geografisk dækning
4. Skab bedre rammer for at onlineundervisning kan være en del af løsningen ift. at sikre uddannelse i hele landet
5. Fasthold VUC som en samlet indgang til almen kompetencegivende voksen- og efteruddannelse
6. Indfør systematisk uddannelsesplanlægning og konkrete måltal
7. Hæv kvaliteten for ordblindeundervisning for voksne (OBU)
8. Giv VEU-godtgørelse til almen VEU
9. Giv virksomhederne mulighed for at betale pr. hold
10. Indfør særskilt refusion til kommunerne for uddannelse af ledige
11. Fasthold forberedende voksenundervisning i IT og engelsk
12. Skab bedre rammer for efteruddannelse af flygtninge og nydanskere
13. Etabler smidige, målrettede og synlige overgange fra VUC til velfærdsuddannelserne
14. Skab reelle uddannelsesmuligheder for at voksne kan kvalificere sig til lang videregående uddannelse

9

PÅ VEJ MOD NY STRUKTUR I GL

Repræsentantskabet vedtog på sit ekstraordinære møde i marts 2021 en ny struktur for GL, som nu skal implementeres i GL's love og efterfølgende sendes til afstemning blandt medlemmerne med henblik på ikrafttræden 1. august 2023.

Forud for vedtagelsen lå et større forberedende arbejde i en intern strukturarbejdsgruppe, hvis resultater blev drøftet bredt i organisationen. I den kommende periode ligger der en stor opgave i at forberede implementeringen af den nye struktur og at sikre, at den kommer til at fungere efter hensigten.

GL's værdier og udfordringer i den nuværende struktur

Arbejdsgruppen tog udgangspunkt i at få fastlagt de værdier, som strukturen skal afspejle og understøtte for GL som organisation.

Det udmøntede sig i en række målsætninger.

HVAD ER VIGTIGT FOR GL?

EN STÆRK LOKAL BASIS

GL skal være kendetegnet ved en stærk lokal basis og medstærke bånd og gensidighed mellem den lokale og den centrale struktur

INVOLVERING OG ÅbenhED

GL lægger vægt på åbenhed og inddragelse i organisationen

TÆT PÅ MEDLEMMERNE

GL skal afspejle medlemsgruppens interesser, kultur og værdier

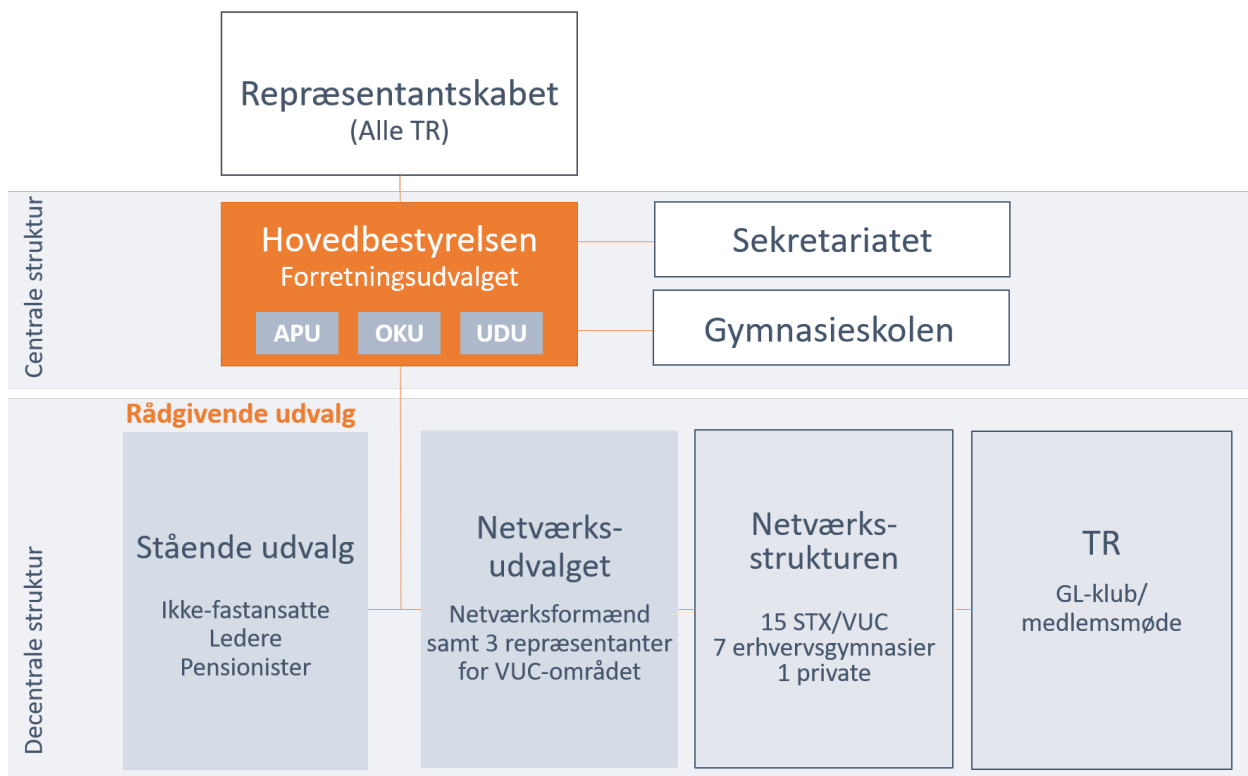
Tre hovedudfordringer i GL's nuværende struktur:

- **Sammenhængskraft**
Det er vigtigt at sikre den rette balance mellem *på den ene side* fokus på de forskellige skoleformer og *på den anden side* vægt på den tværgående interessevaretagelse og det samlede i organisationen.
- **Åbenhed og gennemsækelighed**
Der er behov for større åbenhed og involvering.
- **Styrke tillidsvalgte**
Der skal fortsat være fokus på tillidsrepræsentanterne som en grundsten i GL, men samtidig skal fokus på GL's øvrige tillidsvalgte øges, fx GL's arbejdsmiljørepræsentanter.

Ny struktur med større sammenhængskraft

Med afsæt i disse værdier og udfordringer præsenterede arbejdsgruppen et bud på en ny struktur, som Repræsentantskabet tilsluttede sig.

De primære ændringer i strukturen er, at Lokaludvalget (LKU), områdebestyrelserne for henholdsvis erhvervs-gymnasierne og de private gymnasier samt HF/VUC-udvalget nedlægges. I stedet etableres et nyt netværksudvalg, der repræsenterer et samlet forum for både den regionale opdeling (netværkene) og de forskellige skoleformer.



GL's struktur pr. 1. august 2023

Hensigten med den nye struktur er, at:

- styrke fokus på de fælles og de tværgående problemer
- skabe rammer for øget indsigt i og forståelse for hinandens situation på tværs af skoleformer
- fastholde en stærk lokal struktur
- styrke rammen for dialog på tværs i den decentrale struktur og mellem den decentrale og den centrale struktur.

Frem mod ændringen i strukturen omlægges fordelingen af frikøb. Størrelsen af det samlede frikøb ændres ikke, og fordelingen mellem det centrale frikøb (frikøb til hovedbestyrelsen mv.) og det decentrale frikøb (frikøb til netværkene) ændres heller ikke. Derimod sker der en omfordeling

af frikøbet mellem netværkene. Som led i denne omfordeling er frikøbet til de erhvervsgymnasiale netværk blevet forøget for at styrke arbejdet i den lokale struktur på det erhvervsgymnasiale område.

I drøftelserne af strukturarbejdsgruppens forslag var der generel tilslutning til ændringerne i organisationen, men der blev også markeret et par opmærksomhedspunkter, som GL inddrager i det videre arbejde. Det gælder udfordringerne for netværkene uden for de store byer, som i de kommende år vil blive særligt hårdt ramt af de faldende ungdomsårgange. Derudover er det væsentligt, at GL ikke bliver "et Københavnerfænomen". GL skal også kunne ses af medlemmer og tillidsvalgte uden for København, ligesom GL skal være opmærksom på transportbelastningen for tillidsvalgte, hvis møderne altid holdes i København.

10

GL's ØKONOMI

GL har på den ene side en solid økonomisk basis, men står på den anden side over for en økonomisk udfordring i de kommende 15 år. Som en afspejling af denne dobbelthed kan GL's økonomi grundlæggende deles op i reservefonden/GL's soliditet og balancen i den løbende drift.

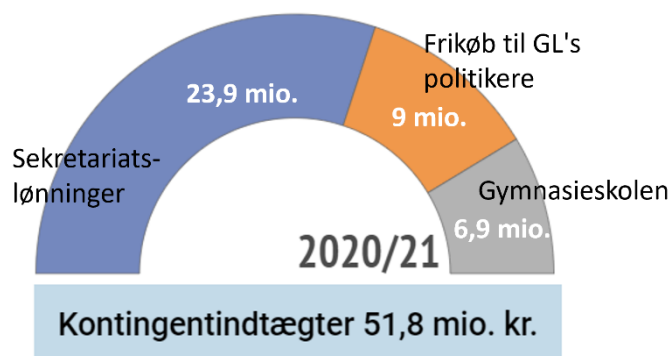
Reservefonden

GL har i kraft af reservefonden en god økonomisk soliditet. Formuen er bygget op over en lang periode ved løbende bidrag fra medlemmerne og godt forrentede kapitalafkast. Med reservefondens størrelse er det besluttet, at medlemmerne indbetaler et symbolsk beløb til fonden svarende til 50 kr. om året for fuldtidsansatte.

Reservefonden er nødvendig som økonomisk kraft, der kan hjælpe GL med at stå imod situationer med strejke eller lockout. I kraft af reservefondens pæne størrelse giver fondsvedtægterne mulighed for, at GL kan bruge fondens midler til andre formål. Det gælder fx:

- driftstilskud til GL på 12 mio. kr. årligt
- GL's støtteordninger til afskedigede medlemmer på 5.000 kr. månedligt, støtte til efteruddannelse og særlig rådgivning
- advokatbistand.

I år med høj forrentning af formuen og få afskedigelser med begrænset træk på støtteordningerne er der et lille overskud på reservefonden. Modsat er der underskud i år med lavere forrentning af formuen og stort træk på støtteordningerne. Målsætningen er at bevare reservefonden intakt og i balance set over en længere periode.



Den løbende drift

GL's kontingentindtægter er faldet. Det skyldes, at der er blevet færre gymnasielærere og dermed færre potentielle medlemmer. Medlemsindtægterne er faldet fra 54,2 mio. kr. i 2018/19 til 51,8 mio. kr. i 2020/21 (løbende priser).

I de kommende år kan vi se frem mod yderligere fald i medlemsgrundlaget som følge af faldende ungdomsårgange. Fra 2025 anslår prognoserne for befolkningstilvæksten en 15-årig periode med små ungdomsårgange. GL må derfor indstille sig på, at udviklingen slår igennem med yderligere fald i kontingentindtægterne. Derfor er der stor opmærksomhed på at sikre en grundlæggende balance i GL's økonomi og en opsparing, der kan føre organisationen godt igennem årene med de små ungdomsårgange.

I 20/21 er der opnået et pænt overskud på 8,7 mio. kr. Det skyldes i høj grad coronaen med aflysning af arrangementer og møder, altså engangsbespareser. Derimod faldt kontingentindtægterne med ca. 800.000 kr. Bag det pæne regnskabstal gemmer der sig således et behov for at finde driftsbespareser. GL's målsætning er gennem skarp prioritering at sikre, at GL kommer igennem de kommende vanskelige år med små ungdomsårgange med opretholdelse af den økonomiske soliditet og samtidig fastholde både serviceniveauet til medlemmer, TR mv. og GL's styrke som interessevaretagere.

11

GYMNASIESKOLEN I EN BRYDNINGSTID

Som for alle andre blev det seneste år med Corona, nedlukninger, hjemmearbejde osv. et særligt år for Gymnasieskolen. Dog forstået sådan, at redaktionens aktiviteter på ingen måde blev reduceret, om end besværliggjort af, at skoler i perioder var lukkede og havde begrænset adgang, og at reportager, foto mm. dermed ikke altid var lige let at udføre. Omvendt blev lærerne, der jo er mediets vigtigste kilder, let tilgængelige, når de hver dag befandt sig hjemme med computer, telefon etc.

Corona-perioden og de medfølgende udfordringer har således fyldt meget i redaktionens daglige arbejde, hvad indhold angår. På den praktiske side var der allerede inden nedlukning og hjemmearbejde gjort indledende øvelser til videre udvikling af de forskellige platforme, herunder et opdateret website med nyt styresystem, som ventes i luften i efteråret 2021.

Processen er blevet noget forsinket, dels på grund af Corona og afhængigheden af eksterne leverandører, dels for at holde udgifterne nede, idet annonceomsætningen oplevede et voldsomt fald som følge af total stilstand i studierejser, som udgør en væsentlig del af Gymnasieskolens annoncemarked. Indtjeningen er

imidlertid på vej tilbage i et normalt leje, og udviklingsarbejdet med at tilpasse produkterne til medieudviklingen og medlemmernes vaner og forventninger er atter i fuld gang.

De senere år er frekvensen af det trykte blad løbende blevet reduceret i takt med førnævnte medieudvikling, som i hele branchen har medført øgede udgifter til de traditionelle produktionskanaler – tryk, distribution, papir mm.



Fremadrettet er planen at reducere yderligere fra de nuværende otte årlige trykte udgaver til seks årlige fra og med 2022. Frigørelsen af både økonomiske og

ressourcer ved denne manøvre skal veksles til forbedrede digitale tilbud og nye medieplatforme. Der er altså ikke lagt op til samlet reduktion af hverken kvantitet eller kvalitet.

GL's årsberetning er udarbejdet i eftersommeren 2021 og skal godkendes af GL's repræsentantskab i november 2021.

Foto: Stig Nørhald m.fl.



Gymnasieskolernes Lærereforening

Vesterbrogade 16

1620 København V

www.gl.org

gl@gl.org

Tlf. 33 29 09 00